

## 「はなさく生命」は日本生命グループの生命保険会社です

はなさく生命は、日本生命保険相互会社の100%出資子会社として2019年4月に営業を開始した新しい生命保険会社です。



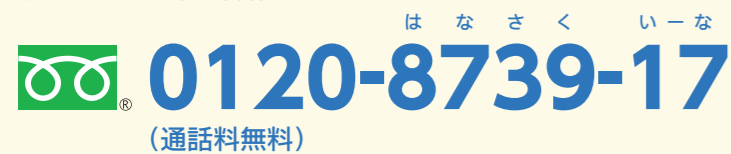
「はなさく生命」という社名には、「お客様にとって価値ある商品・サービスの新しい種をまき、育むことを通じて、お客様一人ひとりの人生に花を咲かせていきたい」という想いを込めております。

### ■会社概要 (2023年6月1日時点)

会社名	はなさく生命保険株式会社 (HANASAKU LIFE INSURANCE Co., Ltd.)
営業開始日	2019年4月1日
株主構成	日本生命保険相互会社 100%

### お問合せ先

#### ○ はなさく生命お客様コンタクトセンター



【受付時間】月~土曜日 9:00~18:00(祝日、12/31~1/3を除く)

※プライバシー保護のため、お問合せは契約者ご本人からお願いいたします。  
※お電話をいただく際には、証券番号をお知らせください。  
※はなさく生命お客様コンタクトセンターへのお電話の内容は、当社業務の運営管理およびサービス充実等の観点から、録音することがありますので、あらかじめご了承ください。

#### ○ はなさく生命ホームページ

<https://www.life8739.co.jp/>




※はなさく生命ホームページではご契約内容のご確認や、住所・電話番号の変更等の各種手続きができます。

### 生命保険募集人について

当社の生命保険募集人(募集代理店を含みます。)は、契約締結の代理権を有さないため、申込みを承諾する権限がなく、保険契約を成立させることができません。(当社の生命保険募集人は、契約締結の媒介を行います。)したがって、保険契約は、お客様からの保険契約の申込みに対して当社が承諾したときに有効に成立します。

[募集代理店]

[引受保険会社]



はなさく生命保険株式会社

〈お客様コンタクトセンター〉 0120-8739-17  
〈ホームページ〉 <https://www.life8739.co.jp/>

募HS-22-545-300(2023.4)-11030

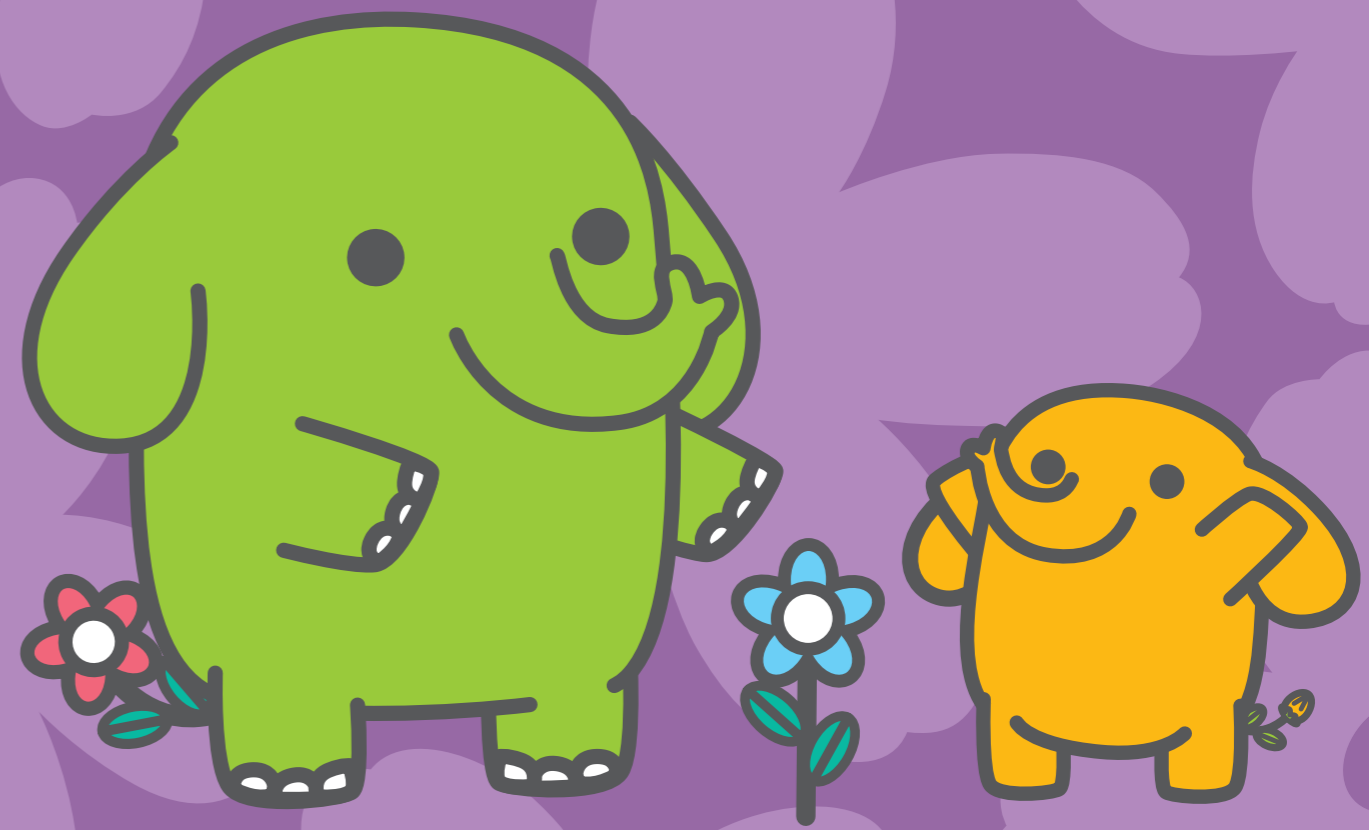
日本生命グループの「はなさく生命」が  
確かな安心をお届けします

持病がある方や健康に不安がある方へ

かんたん告知☑

はなさく医療

引受緩和型医療終身保険(無解約払戻金型)



はんな

さっくん



未来に花を咲かせましょう。

# はなさく医療 は健康に不安がある方でも加入しやすい医療保険です!

引受緩和型医療終身保険(無解約払戻金型)

**必須** 3つの基本告知項目がすべて「いいえ」ならお申込みいただけます!

基本告知項目

- 直近3カ月以内**に、医師により**入院・手術**(カテーテル・レーザー・内視鏡によるものも含まれます)・**検査・先進医療**をすすめられたことがありますか。

ただし、表1の病気やケガによる入院・手術をすすめられた場合で、告知日時点ですでに退院している、もしくは手術済みである場合、または表2の手術をすすめられた場合は「いいえ」となります。
- 過去2年以内**に、病気やケガで**入院・手術**(カテーテル・レーザー・内視鏡によるものも含まれます)・**先進医療**を受けたことがありますか。

ただし、表1の病気やケガによる入院・手術、または表2の手術の場合は「いいえ」となります。
- 過去5年以内**に、**悪性新生物または上皮内新生物、肝硬変、認知症、アルコール依存症、統合失調症**で医師による診療(問診・診察・検査・治療・投薬)を受けたことがありますか。

※現在、悪性新生物または上皮内新生物、肝硬変の疑いがあると医師に指摘されている場合を含みます。ただし、「悪性新生物または上皮内新生物」については、治療・投薬を受けた最後の日から10年以上経過し、現在、悪性新生物または上皮内新生物、肝硬変の疑いがあると医師に指摘されていない場合は「いいえ」となります。

CHECK!

- いいえ
- いいえ
- いいえ

告知対象外となる  
病気やケガ・手術を  
ご確認ください

表1

目・耳・鼻	ものもらい(めばちこ)、レーシック、急性中耳炎、鼻炎、副鼻腔炎(蓄膿症)
口・のど	歯根嚢胞、咽頭炎、喉頭炎
胃腸・肛門	急性胃腸炎、食中毒、痔
皮膚	いぼ、粉瘤、巻き爪
その他	かぜ、インフルエンザ、熱中症(日射病)、四肢の脱臼、四肢の腱または靭帯の損傷や断裂、四肢の骨折(将来抜釘を要する内固定具(金属、プレート等)が現在入っていない場合に限る)

表2

- 傷の処理(創傷処理、デブリードマン)
  - 切開術(皮膚、鼓膜)
  - 抜歯手術
  - 骨、軟骨または関節の非観血的または徒手的な整復術、整復固定術および授動術
  - 異物除去(外耳、鼻腔内)
  - 鼻焼灼術(鼻粘膜、下甲介粘膜)
  - 魚の目、タコ手術(鶏眼・胼胝切除術)
- ※上記の手術は手術給付金の支払対象となりません。

用語解説と留意点

- 入院**  
教育入院、日帰り入院、検査入院も含まれます。ただし、**正常分娩による入院や定期的な人間ドックのための入院は含まれません**。なお、入院中の場合は、正常分娩による入院であってもお申込みいただけません。
- 手術**  
手術とは器具を用い、お身体に切断・摘除等の操作を加えるものすべてを指します。カテーテル・レーザー・内視鏡による手術に加え、帝王切開、体外衝撃波結石破砕術(ESWL)も含まれます。また、ケガによる手術、日帰り手術も含まれます。
- 検査をすすめられた**  
医師の診察をうけた結果、または健康診断・人間ドック・がん検診をうけた結果、診断確定のための再検査・精密検査をすすめられたことをいいます。**(再検査・精密検査をうけた結果、異常がなく、その後の治療・通院等は不要と診断された場合は除きます。)**

必ずご確認ください

- この商品は、告知項目を限定し引受基準を緩和することで、健康に不安のある方でも加入し
- 健康状態について、より詳細に告知いただくことにより、保険料が割増しされていない当社の
- 責任開始日から契約日の1年後の応当日の前日までの支払削減期間中に先進医療給付金

※告知項目がすべて「いいえ」の場合でも、ご職業・過去

# も加入しやすい医療保険です!

さらに 以下の特約の付加をご希望の場合は、該当の追加告知項目がすべて「いいえ」ならお申込みいただけます!

引受緩和型抗がん剤・ホルモン剤治療特約

引受緩和型特定疾病一時給付特約(がん保障型)

4 も告知

引受緩和型特定疾病一時給付特約(3大疾病保障型)

引受緩和型3大疾病保険料払込免除特約

4 5 6 も告知

CHECK!

追加告知項目

- 過去2年以内**に、医師による**診察・検査**、または、**健康診断・がん検診・人間ドック**において、**以下の病気・症状**で異常指摘(要再検査/要精密検査/要治療)を受けたことがありますか。

ただし、再検査・精密検査の結果、異常がないため以後の医師による診察・検査は不要とされた場合は「いいえ」となります。

<告知対象となる病気・症状(疑いを含む)>

悪性新生物または上皮内新生物、子宮頸部異形成、ポリープ、腫瘍、腫瘍、胸のしこり
- 過去2年以内**に、**以下の心疾患、脳血管疾患、糖尿病合併症**で医師による診療(問診・診察・検査・治療・投薬)を受けたことがありますか。

※現在、以下の病気の疑いがあると医師に指摘されている場合を含みます。

心疾患	虚血性心疾患(狭心症、心筋梗塞、急性冠症候群)、心不全、心筋症、肺塞栓症、発作性頻脈・心房細動等の不整脈、僧帽弁閉鎖不全や大動脈弁狭窄・閉鎖不全等の心臓弁膜症、ペースメーカーや体内除細動器の装着がある場合
脳血管疾患	脳卒中(くも膜下出血、脳内出血、脳梗塞)、一過性脳虚血発作、脳動脈硬化症・脳動脈奇形・もやもや病等の脳血管障害、脳動脈瘤、頸動脈閉塞
糖尿病合併症	糖尿病性網膜症、糖尿病性腎症、糖尿病性神経症
- 過去2年以内**に、**心電図検査**において以下の所見で「**要再検査/要精密検査/要治療**」を指摘されたことがありますか。

<告知対象となる所見>

心電図所見	虚血性変化、心筋障害、心筋虚血、巨大陰性T波、ST-T異常、完全左脚ブロック、完全房室ブロック、心房細動(AF)、心室細動(VF)、プルガダ型
-------	---

※上記の所見で、過去2年以内に一度でも「要再検査」等の異常指摘をされた場合は、直近の指摘が「異常なし・要経過観察」等であってもお申込みいただけません。

CHECK!

- いいえ
- いいえ
- いいえ

- 投薬**  
病院や診療所で、薬の処方のみを受けた場合も含まれます。
- 悪性新生物または上皮内新生物**  
悪性新生物または上皮内新生物には、がん・上皮内がん・肉腫・白血病・リンパ腫・骨髄腫・骨髄異形成症候群・真性赤血球増加症・本態性(特発性)血小板血症・カルチノイド・GIST(消化管間質腫瘍)・子宮頸部高度異形成(陰部を含みます)を含みます。
- 病気の疑い**  
「病気の疑いがあると医師に指摘されている場合」には、医師から、口頭、書面を問わず、当該病気の可能性について言及されていることを含みます。**(診察・検査の結果、当該病気ではないと診断された場合は除きます。)**

やすいように設計されています。このため、保険料は当社の他の医療保険と比べて割増しされています。他の医療保険にご加入いただける場合があります。(ただし、健康状態によっては、ご契約に特別な条件がつく場合があります。)の支払事由が生じた場合、先進医療給付金の支払額は50%に削減されます。

の契約状況等によりお引受けできないことがあります。

# はなさく医療の保障一覧

引受緩和型医療終身保険(無解約払戻金型)

主契約		選べる特約		支払事由の概要	保険期間	詳細ページ
1	引受緩和型医療終身保険 (無解約払戻金型)	2	引受緩和型入院一時給付特約	● 病気やケガで1日以上入院をされたときに受取れます ● 給付限度の型(1回の入院の支払限度)は、3大疾病入院支払日数無制限特則の適用	終身	P7~P8
		3	引受緩和型女性疾病入院特約	● 病気やケガで公的医療保険制度の対象となる	終身	P9~P10
		4	引受緩和型退院後通院特約	● 女性特有の病気やがん等で1日以上入院をされたときに一時金を受取れます	終身	
		5	引受緩和型先進医療特約	● 病気やケガによる入院の退院後に所定の通院をされたときに受取れます	終身	P11~P12
		6	引受緩和型特定疾病一時給付特約	● 所定の先進医療による療養を受けられたときに先進医療にかかる技術料と同額を受取れます ご加入1年目(支払削減期間*2中)に支払事由が生じた場合、先進医療給付金の支払額は50%に削減されます	終身	
		7	引受緩和型抗がん剤・ホルモン剤治療特約	● がん等の特定疾病で所定の治療を受けられたとき等に一時金を受取れます	終身	P13~P14
		8	引受緩和型3大疾病保険料払込免除特約	● がん(または悪性新生物*3)・心疾患・脳血管疾患で所定の事由に該当されたとき、以後の保険料の払込を免除します	終身	
				● 保障範囲の型は、「3大疾病保障型」または「がん保障型」から選択できます	終身	P15~P16
				● がんを原因として、公的医療保険制度の対象となる所定の抗がん剤・ホルモン剤による治療のための入院または通院をされた月ごとに受取れます	終身	
				● がん(または悪性新生物*3)・心疾患・脳血管疾患で所定の事由に該当されたとき、以後の保険料の払込を免除します	主契約の保険料払込期間満了まで	
				● 保障範囲の型は、「上皮内がん保障あり型」または「上皮内がん保障なし型」から選択できます		

上皮内がんも同額保障

上皮内がん保障も選択可

\*1 日帰り入院とは、入院日と退院日が同一の日である場合をいい、入院基本料の支払いの有無等を参考にして判断します。  
\*2 責任開始日から契約日の1年後の応当日の前日までの期間をいいます。  
\*3 悪性新生物には、上皮内がん(上皮内がんには、子宮頸がん0期・非浸潤がん・食道上皮内がん・大腸粘膜内がん等があります。)や皮膚の悪性黒色腫以外

の皮膚がんは含みません。

# はなさく医療のプラン例

引受緩和型医療終身保険(無解約払戻金型)

入院・手術の基本保障(主契約)に加え、お客様のニーズにあわせて様々な特約を組合せることが可能です

〈月払保険料(円)〉  
 ■ 保険期間: 終身  
 ■ 保険料払込期間: 終身

主契約の型・特則	プラン①					プラン②					プラン③(女性向け)				
	手術Ⅰ型		3大疾病 入院支払日数 無制限特則適用なし			手術Ⅱ型		3大疾病 入院支払日数 無制限特則適用			手術Ⅱ型		3大疾病 入院支払日数 無制限特則適用		
契約年齢	30歳	40歳	50歳	60歳	70歳	30歳	40歳	50歳	60歳	70歳	30歳	40歳	50歳	60歳	70歳
男性	2,494	2,989	3,754	4,849	6,439	3,424	4,099	5,139	7,204	10,309	-	-	-	-	-
女性	2,834	2,874	3,414	4,279	5,649	3,709	3,774	4,444	6,029	8,519	5,114	4,924	5,784	7,744	11,124

詳細ページ

主契約	引受緩和型医療終身保険(無解約払戻金型) ●60日型	疾病入院給付金 災害入院給付金	プラン①					プラン②					プラン③(女性向け)					
			日額	5,000円				日額	5,000円				日額	5,000円				
主契約	引受緩和型医療終身保険(無解約払戻金型) ●60日型	手術給付金	入院中	1回につき	5万円				1回につき	5・10・25万円				1回につき	5・10・25万円			
			外来	1回につき	2.5万円				1回につき	2.5万円				1回につき	2.5万円			
		放射線治療給付金	1回につき	5万円				1回につき	5万円				1回につき	5万円				
		入院一時給付金	—	—				—	—				—	—				
選べる特約	2 引受緩和型入院一時給付特約	女性疾病入院給付金	—	—				—	—				日額	5,000円				
	3 引受緩和型女性疾病入院特約 ●60日型 ※女性のみ付加できます	通院給付金	—	—				—	—				—	—				
	4 引受緩和型退院後通院特約	先進医療給付金	先進医療にかかる技術料					と同額					⚠️ ご加入1年目(支払削減期間中:責任開始日から契約日の1年後の応当日の前日まで)に先進医療給付金の支払事由が生じた場合、先進医療給付金の支払額は50%に削減されます。					
	5 引受緩和型先進医療特約	特定疾病一時給付金	—	—				—	—				—	—				
	6 引受緩和型特定疾病一時給付特約	抗がん剤・ホルモン剤治療給付金	—	—				—	—				—	—				
	7 引受緩和型抗がん剤・ホルモン剤治療特約	がん保険料の払込みの免除	—	—				—	—				—	—				
	8 引受緩和型3大疾病保険料払込免除特約	※上記保険料は、引受緩和型3大疾病保険料払込免除特約を付加しない場合の保険料です。付加した場合の保険料は19~22ページ「保険料例」をご確認ください																
			がん保険料の払込みの免除															

上皮内がんも同額保障

がん保険料の払込みの免除

●2023年6月現在の保険料を記載しています。

**入院**



疾病入院給付金  
災害入院給付金

**● 病気やケガで1日以上入院をされたときに受取れます**

**日帰り入院\*1から保障**

**3大疾病による入院は支払日数無制限**  
(「3大疾病入院支払日数無制限特則」を適用した場合)

\*1 日帰り入院とは、入院日と退院日が同一の日である場合をいい、入院基本料の支払いの有無等を参考にして判断します。

お受取額例 入院給付日額\*2 5,000円の場合 **5,000円×入院日数** [入院給付日額 × 入院日数]

\*2 給付日額の範囲:3,000円~10,000円

支払限度\*3 1入院：**60日または120日** / 通算：**1,095日**

\*3 疾病入院給付金および災害入院給付金それぞれの支払限度となります。

**手術**



手術給付金

**● 病気やケガで公的医療保険制度の対象となる所定の手術を受けられたときに受取れます**

**対象手術は約1,000種類**

**入院中の3大疾病による手術は最高50倍** (手術Ⅱ型の場合)

**骨髄ドナーも保障**

お受取額例 入院給付日額 5,000円の場合 [1回につき 入院給付日額 × 所定の倍率]

【手術Ⅱ型】 **入院中 5・10・25万円** 外来 **2.5万円**

【手術Ⅰ型】 **入院中 5万円** 外来 **2.5万円**

支払限度 **支払回数無制限**

**放射線治療**



放射線治療給付金

**● 公的医療保険制度の対象となる所定の放射線治療を受けられたときに受取れます**

お受取額例 入院給付日額 5,000円の場合 **5万円** [1回につき 入院給付日額 × 10倍]

支払限度 **支払回数無制限** (60日に1回)

**保険料の払込みの免除** (主契約の保障に含まれます)

被保険者が不慮の事故による所定の高度障害状態または身体障害状態になられたとき、以後の保険料の払込みを免除します。

「引受緩和型3大疾病保険料払込免除特約」が付加されている場合は、左記に加え、がん等で所定の事由に該当されたときにも、以後の保険料の払込みを免除します。

支払限度について (疾病入院給付金の場合)

● 「3大疾病入院支払日数無制限特則」を適用することで、3大疾病による入院を支払日数無制限にできます!

※主契約に3大疾病入院支払日数無制限特則を適用しないプランも選択可能です。

給付限度の型が「60日型」の場合 (3大疾病入院支払日数無制限特則適用)

病気による入院 **60日限度** | うち、**8大疾病**による入院 **プラス60日限度** (通算**1,095日**) | うち、**3大疾病**による入院 **支払日数無制限**

← **1入院120日まで保障!** →

手術給付金の支払額 (1回につき)

手術の種類	手術Ⅱ型 (選択)		手術Ⅰ型
	入院中	外来	入院中
3大疾病による手術	×50倍	×20倍	×10倍
3大疾病以外による手術	×10倍	×5倍	×5倍
骨髄ドナーによる手術	×50倍	×20倍	×10倍

※「創傷処理」「抜歯手術」等、手術給付金をお支払いできない手術があります。詳細は23~24ページ「検討に際しご留意いただきたい点」をご参照ください。

● 骨髄幹細胞の採取術に対する手術給付金(骨髄ドナーの保障)は、責任開始日から1年経過後の手術についてお支払いします。

**主契約における入院・手術の「8大疾病」と「3大疾病」の疾病種類**

**8大疾病**

肝疾患 脾疾患 腎疾患 糖尿病 高血圧性疾患・大動脈瘤等

**3大疾病**

がん\* 心疾患 脳血管疾患

**急性心筋梗塞だけでなく、狭心症・不整脈・心不全等も保障の対象!**

\*上皮内がんや皮膚の悪性黒色腫以外の皮膚がんを含みます。

保障一覧  
プラン例  
引受緩和型 医療終身保険 入院一時  
引受緩和型 女性疾病 入院特約  
引受緩和型 退院後 通院特約  
引受緩和型 先進医療 特約  
引受緩和型 特定疾病一時 給付特約  
引受緩和型 抗がん剤・ホルモン剤 治療特約  
引受緩和型 3大疾病保険料 払込免除特約  
Q & A  
保険料例  
ご留意点  
サービス

2 選べる特約  
引受緩和型  
入院一時給付特約

契約年齢:20~85歳  
保険期間:終身

# 病気やケガによる入院に一時金で備える

上皮内がんも同額保障

● **病気やケガで1日以上**の入院をされたときに**一時金**を受取れます

日帰り入院\*1から保障

最高10万円まで設定可能

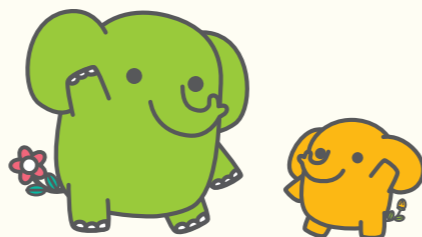
\*1 日帰り入院とは、入院日と退院日が同一の日である場合をいい、入院基本料の支払いの有無等を参考にして判断します。

お受取額例 給付金額\*2  
10万円の場合 **10万円** [ 1回につき 給付金額 ]

\*2 給付金額の範囲: 1万円~10万円 (主契約の入院給付日額にかかわらず設定可能)

支払限度 **支払回数無制限** (180日に1回)

⚠ 入院一時給付金のお支払いは、主契約の入院給付金が支払われる1日以上入院であることを要します。



入院



入院一時給付金

入院や治療には様々な出費が予想されます

入院時の治療費

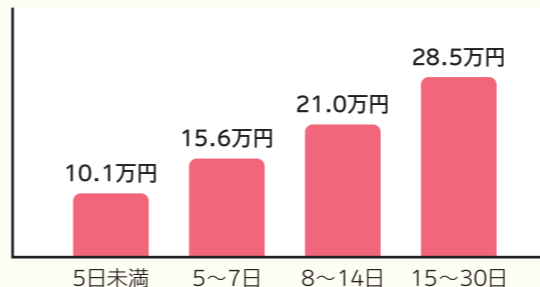


その他の費用



短期の入院でも、結構お金がかかります

直近の入院日数別自己負担費用(平均)



5日未満の短期入院でも  
自己負担の平均額は10.1万円

※治療費・食事代・差額ベッド代に加え、交通費  
(見舞いに来る家族の交通費も含む)や衣類、日用品等を含む。  
※高額療養費制度を利用した場合は利用後の金額  
[出典](公財)生命保険文化センター「令和元年度 生活保障に関する調査」

3 選べる特約  
引受緩和型  
女性疾病入院特約  
\*女性のみ付加できます

契約年齢:20~85歳  
保険期間:終身

# 女性特有の病気やがん等の入院に備える

上皮内がんも同額保障

● **女性特有の病気やがん等で1日以上**の入院をされたときに  
主契約に上乗せして受取れます

日帰り入院\*1  
から保障

幅広い病気  
を保障\*2

がん\*3による入院は支払日数無制限  
(主契約に3大疾病入院支払日数無制限特則を適用した場合)

\*1 日帰り入院とは、入院日と退院日が同一の日である場合をいい、入院基本料の支払いの有無等を参考にして判断します。

\*2 詳細は右記をご確認ください。

\*3 上皮内がんや皮膚の悪性黒色腫以外の皮膚がんを含みます。

お受取額例 女性疾病入院給付日額\*4  
5,000円の場合 **5,000円×入院日数** [ 女性疾病入院給付日額 × 入院日数 ]

\*4 給付日額の範囲: 3,000円~10,000円(主契約の入院給付日額以下で設定)

支払限度 1入院\*5\*6: **60日または120日** / 通算\*6: **1,095日**

\*5 主契約の給付限度の型と同一となります。

\*6 主契約に3大疾病入院支払日数無制限特則を適用した場合、がんによる入院は支払日数無制限となります。

入院



女性疾病  
入院給付金

女性疾病入院給付金の保障範囲(例)

女性特有の病気	● 卵巣機能障害 ● 卵巣のう腫 ● 卵巣出血	● 卵管留膿症 ● 子宮内膜症 ● 子宮筋腫	● 子宮脱 ● 乳腺症 ● 乳腺炎	● 妊娠分娩の合併症 ● 女性不妊症 ● 月経不順	● 乳房の良性新生物 ● 子宮の良性新生物 ● 卵巣の良性新生物 等
妊娠・出産にかかわる症状	● (切迫)流産 ● (切迫)早産	● 子宮外妊娠 ● 重症妊娠悪阻	● 妊娠高血圧症候群 ● 妊娠糖尿病	● 帝王切開 ● 多胎分娩 等	
がん (上皮内がんを含む) [女性特有のがん に限らず保障]	● 乳がん ● 子宮体がん ● 子宮頸がん ● 卵巣がん	● 卵管がん ● 膣がん ● 舌がん ● 咽頭がん	● 食道がん ● 胃がん ● 大腸がん ● 膵臓がん	● 肝臓がん ● 腎臓がん ● 肺がん ● 甲状腺がん	● 白血病 ● 悪性リンパ腫 ● 骨肉腫 ● 直腸カルチノイド 等
女性に多い病気等	● 栄養性貧血 (鉄欠乏性等) ● 低血圧症 ● パセドウ病 ● 橋本病	● 甲状腺腫 ● 胆石症 ● 胆のう炎 ● 尿路結石 ● 腎結石	● 膀胱炎 ● 糸球体腎炎 ● 腎盂腎炎 ● 腹圧性尿失禁 ● 大動脈炎症候群	● 若年性関節炎 ● 関節リウマチ ● メニエール病 ● ネフローゼ症候群 ● クッシング症候群	● アレルギー性紫斑病 ● 膠原病 (シェーグレン症候群等) ● 骨粗しょう症 等

4 引受緩和型 退院後通院特約

契約年齢: 20~85歳  
保険期間: 終身

# 退院後の通院に備える

上皮内がんも同額保障

● 病気やケガによる入院の退院後に所定の通院をされたときに受取れます

**がん\*1を原因とした通院の場合は、退院後5年間、支払日数無制限**

**退院後の往診・訪問診療も保障**

\*1 上皮内がんや皮膚の悪性黒色腫以外の皮膚がんを含みます。

お受取額例 通院給付日額\*2 5,000円の場合 **5,000円×通院日数** [ 通院給付日額 × 通院日数 ]

\*2 給付日額の範囲: 2,000円~6,000円(主契約の入院給付日額以下で設定)

通院の原因	通院対象期間	支払限度	
		1回の通院対象期間中	通算
がん以外	退院後180日	30日	1,095日
がん	退院後5年	支払日数無制限	

⚠ 通院給付金のお支払いは、病気やケガで主契約の入院給付金が支払われる入院をされ、その原因となった病気やケガのため通院対象期間中に通院されることを要します。

## 通院



通院給付金

5 引受緩和型 先進医療特約

契約年齢: 20~85歳  
保険期間: 終身

# 先進医療による療養に備える

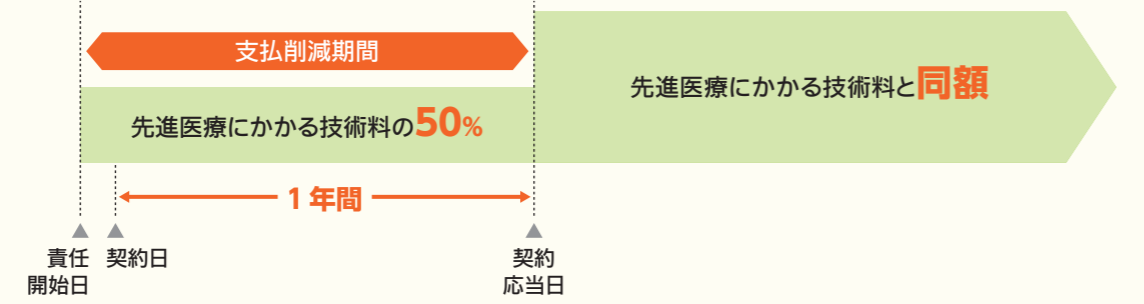
上皮内がんも同額保障

● 所定の先進医療による療養を受けられたときに先進医療にかかる技術料と同額を受取れます

支払限度 **通算2,000万円**

お受取イメージ

● ご加入1年目(支払削減期間中: 責任開始日から契約日の1年後の応当日の前日まで)に先進医療給付金の支払事由が生じた場合、先進医療給付金の支払額は50%に削減されます。



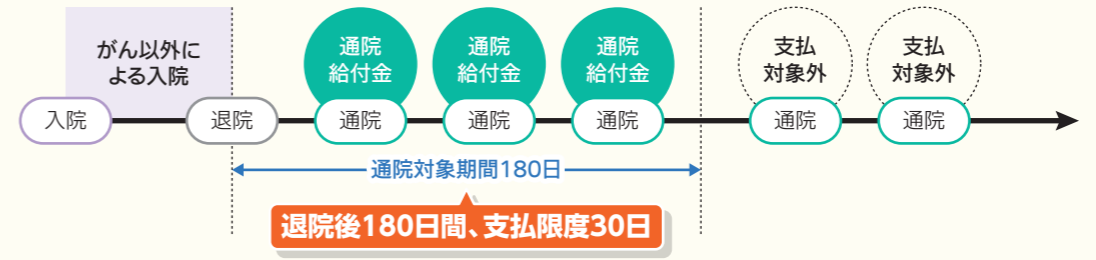
## 先進医療



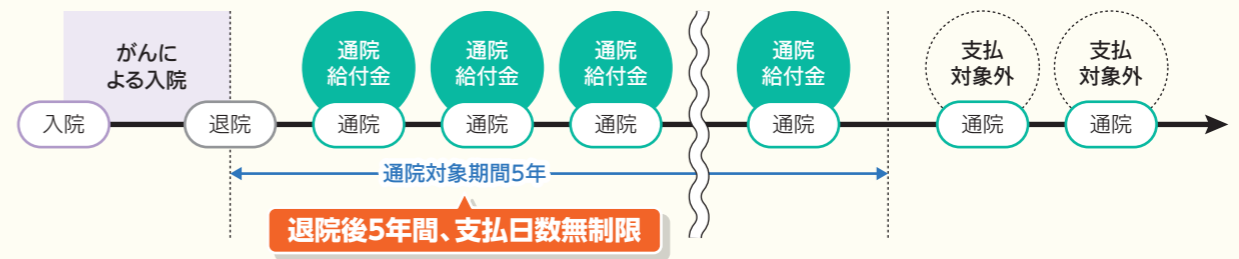
先進医療給付金

### 給付金のお受取事例

通院の原因が「がん以外」の場合



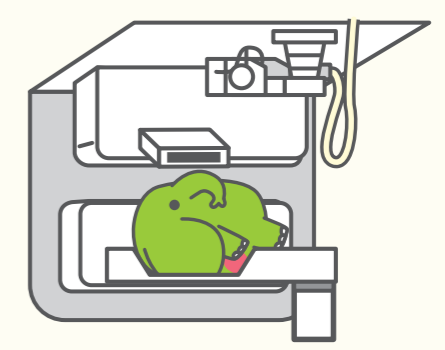
通院の原因が「がん」の場合



### 先進医療にかかる費用例

重粒子線治療 約**316**万円 陽子線治療 約**269**万円

[出典]厚生労働省「【先進医療A】令和4年6月30日時点における先進医療に係る費用 令和4年度実績報告(令和3年7月1日~令和4年6月30日)」(第117回先進医療会議資料)より当社にて算出  
※重粒子線治療や陽子線治療等の先進医療については、対象となる医療行為や医療機関等に制限があります。詳しくは厚生労働省のホームページ等をご確認ください。  
※重粒子線治療や陽子線治療は、治療する部位によって公的医療保険適用の対象となるものがあります。



保障一覧  
プラン例  
引受緩和型 引受緩和型 引受緩和型 引受緩和型 引受緩和型  
入院一時給付特約 入院一時給付特約 入院一時給付特約 入院一時給付特約 入院一時給付特約  
引受緩和型 引受緩和型 引受緩和型 引受緩和型 引受緩和型  
女性疾病 女性疾病 女性疾病 女性疾病 女性疾病  
引受緩和型 引受緩和型 引受緩和型 引受緩和型 引受緩和型  
退院後 退院後 退院後 退院後 退院後  
通院特約 通院特約 通院特約 通院特約 通院特約  
引受緩和型 引受緩和型 引受緩和型 引受緩和型 引受緩和型  
先進医療 先進医療 先進医療 先進医療 先進医療  
特約 特約 特約 特約 特約  
引受緩和型 引受緩和型 引受緩和型 引受緩和型 引受緩和型  
特定疾病一時給付特約 特定疾病一時給付特約 特定疾病一時給付特約 特定疾病一時給付特約 特定疾病一時給付特約  
引受緩和型 引受緩和型 引受緩和型 引受緩和型 引受緩和型  
抗がん剤 抗がん剤 抗がん剤 抗がん剤 抗がん剤  
ホルモン剤 ホルモン剤 ホルモン剤 ホルモン剤 ホルモン剤  
治療特約 治療特約 治療特約 治療特約 治療特約  
引受緩和型 引受緩和型 引受緩和型 引受緩和型 引受緩和型  
3大疾病保険料 3大疾病保険料 3大疾病保険料 3大疾病保険料 3大疾病保険料  
払込免除特約 払込免除特約 払込免除特約 払込免除特約 払込免除特約  
Q & A  
保険料例  
ご留意点  
サービス

## がん等の特定疾病で所定の治療を受けられたとき等に一時金を受取れます

保障範囲は、2つの型から選択可能

<b>がん保障型</b>	<b>3大疾病保障型</b>
がん*1	がん*1
	心疾患
	脳血管疾患

上皮内がんも同額保障

何度でも保障  
(各疾病の種類ごとにそれぞれ1年に1回を限度)

初回受取額の上乗せが可能

\*1 上皮内がんや皮膚の悪性黒色腫以外の皮膚がんを含みます。

お受取額例	基準給付金額*2 50万円の場合			
	<b>【初回2倍型】</b>	初回	100万円	[ 基準給付金額 × 2倍 ]
		2回目以後	50万円	[ 基準給付金額 ]
	<b>【同額型】</b>	1回につき	50万円	[ 基準給付金額 ]

\*2 基準給付金額の範囲: 初回2倍型 5万円~50万円、同額型 10万円~100万円  
(初回給付金額の範囲: 初回2倍型・同額型共通 10万円~100万円)

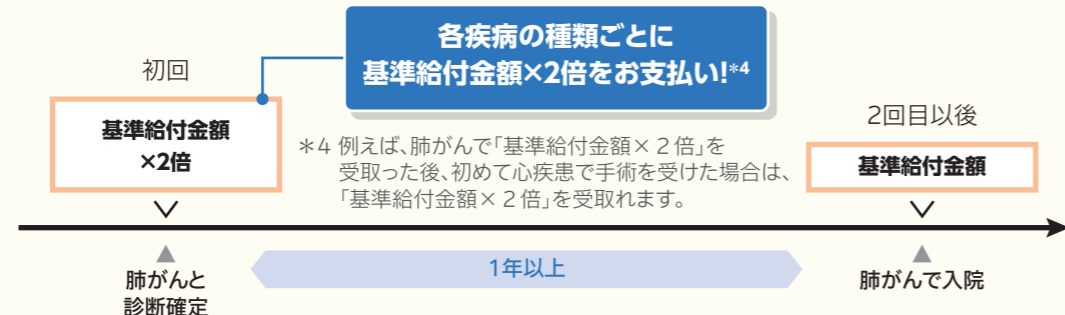
支払限度 **支払回数無制限(各疾病の種類ごとにそれぞれ1年に1回)\*3**

\*3 異なる疾病の種類を原因とする給付金(例えば、がんによる給付金と心疾患による給付金)は、それぞれの支払事由に該当した日の間が1年未満でも受取れます。

### ★ 給付金額の型

初回受取額は、「初回2倍型」または「同額型」から選択できます

初回2倍型の場合(例えば肺がんの場合)



\*4 例えば、肺がん「基準給付金額×2倍」を受取った後、初めて心疾患で手術を受けた場合は、「基準給付金額×2倍」を受取れます。

## 特定疾病による治療等



特定疾病一時給付金

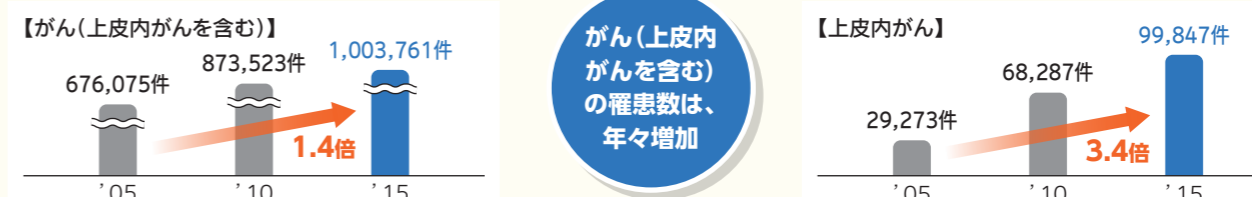
## 支払対象となる疾病の種類について

疾病の種類	支払事由の概要		保障範囲の型
	初回	2回目以後 (疾病の種類ごとに直前の支払事由 該当日の1年後の応当日以後)	
がん*1 	責任開始時以後に初めてがん診断確定されたとき <b>何度でもお支払い</b>	責任開始時以後に診断確定されたがんの治療のため、1日以上入院をされたとき <b>3大疾病保障型</b>	がん保障型
心疾患 		①所定の急性心筋梗塞を発病し、その治療のため、1日以上入院をされたとき、または所定の手術を受けられたとき ②所定の急性心筋梗塞以外の心疾患を発病し、その治療のため、継続20日以上入院をされたとき、または所定の手術を受けられたとき	3大疾病保障型
脳血管疾患 		①所定の脳卒中を発病し、その治療のため、1日以上入院をされたとき、または所定の手術を受けられたとき ②所定の脳卒中以外の脳血管疾患を発病し、その治療のため、継続20日以上入院をされたとき、または所定の手術を受けられたとき	

\*1 上皮内がんや皮膚の悪性黒色腫以外の皮膚がんを含みます。

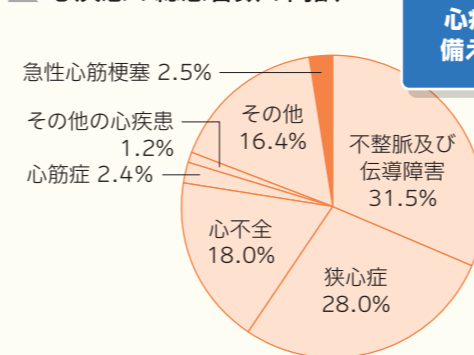
## 3大疾病(がん・心疾患・脳血管疾患)の現状

### がんの罹患数(推計値)(全部位)



[出典] 国立がん研究センターがん情報サービス「がん統計(全国がん罹患モニタリング集計(MCIJ))」より当社にて算出

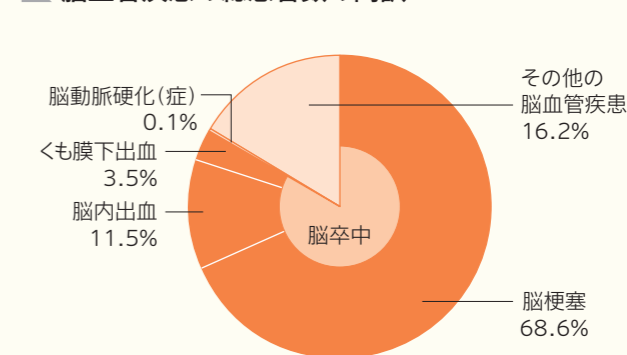
### 心疾患の総患者数の内訳



[出典] 厚生労働省「令和2年 患者調査」

急性心筋梗塞以外の心疾患に対する備えが重要です!

### 脳血管疾患の総患者数の内訳



[出典] 厚生労働省「令和2年 患者調査」



7 選べる特約 引受緩和型抗がん剤・ホルモン剤治療特約 契約年齢:20~85歳 保険期間:終身 **抗がん剤・ホルモン剤**

上皮内がんも同額保障

**抗がん剤・ホルモン剤による治療**



抗がん剤・ホルモン剤治療給付金

● **がん\*1を原因として、公的医療保険制度の対象となる所定の抗がん剤・ホルモン剤による治療のための入院または通院**をされた月ごとに受取れます

- 上皮内がんも同額保障
- 経口薬(飲み薬)による治療も保障
- 再発防止を目的とした抗がん剤・ホルモン剤治療も保障

\*1 上皮内がんや皮膚の悪性黒色腫以外の皮膚がんを含みます。

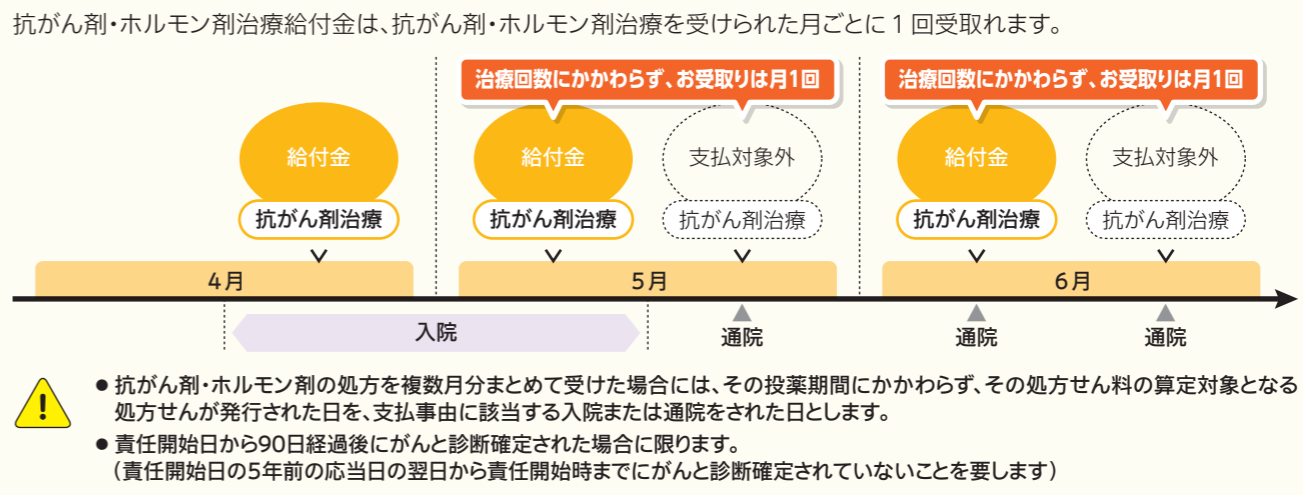
**お受取額例** 給付金額\*2 5万円の場合 **月額5万円** [1カ月につき給付金額]

\*2 給付金額の範囲: 1万円~10万円

**支払限度 通算60カ月** (同一月に1回)

による治療に備える

給付金のお受取事例



8 選べる特約 引受緩和型3大疾病保険料払込免除特約 契約年齢:20~85歳 保険期間:主契約の保険料払込期間満了まで **がん等による経済的負担**

上皮内がん保障も選択可

● **がん(または悪性新生物)・心疾患・脳血管疾患**で所定の事由に該当されたとき、以後の**保険料の払込みを免除**します

保障範囲は、2つの型から選択可能

**上皮内がん保障あり型** **上皮内がん保障なし型**

**心疾患や脳血管疾患を幅広く保障**

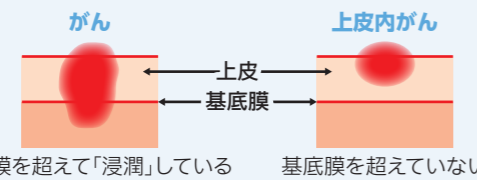
保障範囲の型

保障範囲の型は、「上皮内がん保障あり型」または「上皮内がん保障なし型」から選択できます。次の「○」が記載されている疾病について、保障の対象となります。

	がん		心疾患	脳血管疾患
	上皮内がん・皮膚の悪性黒色腫以外の皮膚がん	悪性新生物		
<b>選択</b> 上皮内がん保障あり型	○	○	○	○
上皮内がん保障なし型	—	○	○	○

**上皮内がんとは**

がん細胞が上皮にとどまっておき、それ以上は浸潤していない初期のがんのことをいいます。 ※部位によって上皮内がんの定義は異なります



がん検査・健診・人間ドックでがんが発見された人のうち、上皮内がんが発見された人の割合

**大腸 34.6%** (結腸・直腸) **子宮頸部 83.7%**

[出典]厚生労働省「令和元年 全国がん登録罹患数・率報告」より当社にて算出

担に備える

保険料払込免除事由の概要

次のいずれかに該当されたときに以後の保険料の払込みを免除します。

疾病の種類	保険料払込免除事由の概要	
	上皮内がん保障あり型	選択 上皮内がん保障なし型
がんまたは悪性新生物	責任開始時以後に <b>初めてがん</b> と診断確定されたとき*1	責任開始時以後に <b>初めて悪性新生物</b> と診断確定されたとき*2
心疾患	①所定の <b>急性心筋梗塞</b> を発病し、その治療のため、 <b>1日以上入院</b> をされたとき、または所定の <b>手術</b> を受けられたとき ②所定の <b>急性心筋梗塞以外の心疾患</b> を発病し、その治療のため、 <b>継続20日以上入院</b> をされたとき、または所定の <b>手術</b> を受けられたとき	
脳血管疾患	①所定の <b>脳卒中</b> を発病し、その治療のため、 <b>1日以上入院</b> をされたとき、または所定の <b>手術</b> を受けられたとき ②所定の <b>脳卒中以外の脳血管疾患</b> を発病し、その治療のため、 <b>継続20日以上入院</b> をされたとき、または所定の <b>手術</b> を受けられたとき	

● \*1 責任開始日から90日経過後にがんと診断確定された場合に限り。 (責任開始日の5年前の応当日の翌日から責任開始時までにごんと診断確定されていないことを要します)

● \*2 責任開始日から90日経過後に悪性新生物と診断確定された場合に限り。 (責任開始日の5年前の応当日の翌日から責任開始時までにごんと診断確定されていないことを要します)

# Q&A よくあるご質問

## Q 複数回入院した場合の主契約の入院給付金の取扱いについて教えてください

**A** 退院日の翌日からその日を含めて180日以内に開始した入院については、1回の入院とみなし、1回の入院の支払限度を適用します。

### ■ 1回の入院の支払限度:60日型のケース

**例1** 病気(肺炎)で入院後、退院日の翌日からその日を含めて180日経過後に病気(結核)で入院されたケース

直前の疾病入院給付金が支払われる入院の退院日の翌日からその日を含めて**180日経過**してから疾病入院給付金の支払事由に該当する入院を開始されたときは、新たな入院とみなし、**1回の入院として取扱い**しません。



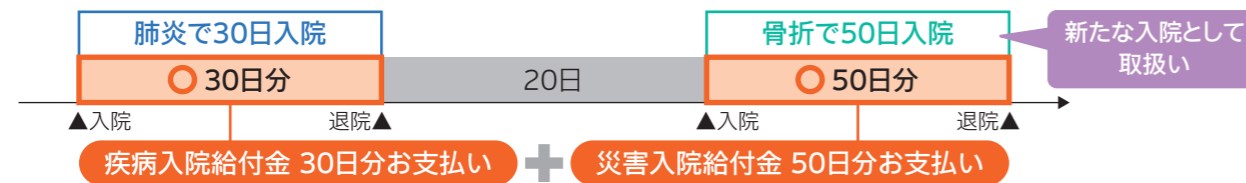
**例2** 病気(肺炎)で入院後、退院日の翌日からその日を含めて180日以内に病気(結核)で入院されたケース

直前の疾病入院給付金が支払われる入院の退院日の翌日からその日を含めて**180日以内**に、疾病入院給付金の支払事由に該当する入院を開始されたときは、**1回の入院として取扱い**します。



**例3** 病気(肺炎)で入院後、退院日の翌日からその日を含めて180日以内にケガ(骨折)で入院されたケース

直前の疾病入院給付金が支払われる入院の後に、災害入院給付金が支払われる入院を開始されたときは、**1回の入院として取扱わず、疾病入院給付金および災害入院給付金をそれぞれお支払い**します。



**例4** < 3大疾病入院支払日数無制限特則を適用した場合 >  
3大疾病(胃がん)で入院後、退院日の翌日からその日を含めて180日以内に再度3大疾病(胃がん)で入院されたケース

3大疾病による入院の場合、**入院と入院の間の日数に関係なく、支払日数無制限**で疾病入院給付金をお支払いします。



## Q 持病や既往症で入院・手術等があった場合でも、給付金を受取ることができますか?

**A** 責任開始時以後に、持病が悪化したことによる入院・手術等であれば保障の対象となります。  
また、責任開始時以後に、その持病と医学上重要な関係にある病気を発病したことによる入院・手術等も保障の対象となります。

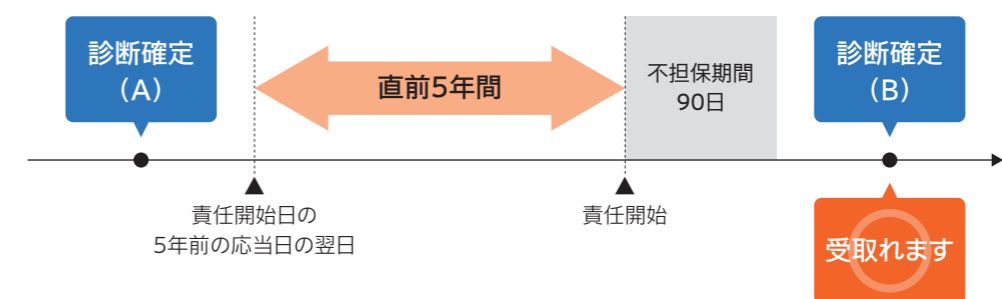
⚠️ ● 引受緩和型特定疾病一時給付特約および引受緩和型3大疾病保険料払込免除特約におけるがん(または悪性新生物)による場合や、引受緩和型抗がん剤・ホルモン剤治療特約の取扱いは、以下Q & Aをご参照ください。

## Q 加入前のがんと診断確定されていましたが、加入後に新たにごんと診断確定された場合は、がんによる特定疾病一時給付金の支払対象となりますか?

**A** 加入前のがんと診断確定されていた場合でも、責任開始の直前5年間にがんを診断確定されていないときは、加入後に診断確定されたがんについて特定疾病一時給付金の支払対象となります。

責任開始の6年前に、がんの診断確定(A)をされ、責任開始時以後、不担保期間が経過した後に新たにごんの診断確定(B)をされたケース

責任開始の6年前にがんの診断確定(A)をされていた場合でも、責任開始の直前5年間(以下 ← の期間中)に、がんの診断確定をされていないときは、がんの診断確定(B)について、特定疾病一時給付金の支払対象となります。



⚠️ ● 抗がん剤・ホルモン剤治療給付金のお支払い、引受緩和型3大疾病保険料払込免除特約のがん(または悪性新生物)による保険料の払込みの免除も同様に、責任開始の直前5年間にがん(または悪性新生物)と診断確定されていないことを要します。  
● 責任開始の直前5年間にがん(または悪性新生物)と診断確定されていた場合は、加入できません。



20~49歳

Table with 3 columns for Plan 1, Plan 2, and Plan 3. Each plan includes a summary of benefits (main contract, surgery benefits, etc.) and a detailed table of monthly premiums by age (20-49) for different options (no add-ons, cancer coverage, etc.).

●2023年6月現在の保険料を記載しています。  
●主契約および各特約の保険料や記載されているプラン以外の保険料については、募集代理店またははなさく生命までお問合せください。

50~85歳

Table with 3 columns for Plan 1, Plan 2, and Plan 3. Each plan includes a summary of benefits and a detailed table of monthly premiums by age (50-85) for different options.

# 検討に際しご留意いただきたい点



- 当冊子は保険商品の概要を説明したものです。ご検討にあたっては、「契約概要」
- 医療費等の費用は、各自治体の助成制度等により軽減される場合があります。お住ま
- 当冊子に記載のデータについては、あくまでも出典元からの引用によるものであり、

## 保障内容に関する注意事項

- 給付金のお支払いや保険料の払込みの免除は、原因となる傷病や不慮の事故等が責任開始時以後に生じた場合に限り、ただし、責任開始時に生じた病気を原因として入院等をした場合でも、責任開始時以後にその病気の症状が悪化したことまたはその病気と医学上重要な関係にある病気が生じたことにより、入院等の必要があると医師によって診断されたときは、責任開始時以後の原因によるものとみなし、給付金のお支払いや保険料の払込みの免除の対象となります(引受緩和型特定疾病一時給付特約および引受緩和型3大疾病保険料払込免除特約におけるがん(または悪性新生物)による場合や、引受緩和型抗がん剤・ホルモン剤治療特約は対象となりません)。

## 引受緩和型医療終身保険(無解約払戻金型)【主契約】について

- 入院を2回以上した場合でも1回の入院とみなすことがあります。例えば、疾病で2回入院した場合、初回入院の退院日の翌日から180日以内に開始した2回目の入院は、その入院の原因にかかわらず、初回入院とあわせて1回の入院とみなし、1回の入院の支払日数の限度を適用します。
- 開頭術・開胸術・開腹術には、穿頭術・胸腔鏡下手術・縦隔鏡下手術・腹腔鏡下手術を含みません。
- 手術給付金について、次の手術はお支払いの対象となりません。

- 傷の処理(創傷処理、デブリードマン)
- 切開術(皮膚、鼓膜)
- 抜歯手術
- 骨、軟骨または関節の非観血的または徒手的な整復術、整復固定術および授動術
- 異物除去(外耳、鼻腔内)
- 鼻焼灼術(鼻粘膜、下甲介粘膜)
- 魚の目、タコ手術(鶏眼・胼胝切除術)

## 引受緩和型入院一時給付特約について

- すでに入院一時給付金の支払事由に該当している場合には、入院一時給付金が支払われた最終の入院の開始日から180日経過後に新たに開始された入院であることを要します。
- 主契約に3大疾病入院支払日数無制限特約が適用されていない場合、主契約の疾病入院給付金および災害入院給付金をいずれも通算の支払限度までお支払いしたときには、引受緩和型入院一時給付特約は消滅します。

## 引受緩和型女性疾病入院特約について

- 主契約に3大疾病入院支払日数無制限特約が適用されていない場合、女性疾病入院給付金を通算の支払限度までお支払いしたときには、引受緩和型女性疾病入院特約は消滅します。

## 引受緩和型退院後通院特約について

- 主契約に3大疾病入院支払日数無制限特約が適用されていない場合、主契約の疾病入院給付金および災害入院給付金をいずれも通算の支払限度までお支払いしたときには、引受緩和型退院後通院特約は消滅します。

## 引受緩和型先進医療特約について

- 療養を受けた時点で先進医療に該当しない場合はお支払いの対象になりません。
- 先進医療に該当する技術には、それぞれ適応症(対象となる疾患・症状等)が定められており、医療行為、医療機関および適応症等によっては、先進医療給付金のお支払いの対象にならないことがあります。
- 先進医療給付金を支払限度までお支払いした場合には、引受緩和型先進医療特約は消滅します。
- 同一の被保険者において、先進医療給付のある当社の特約を重複して付加することはできません。

「注意喚起情報」「ご契約のしおり」「約款」を必ずご確認ください。  
いの地域等によって制度が異なりますので、詳しくは各都道府県・市区町村等にご確認ください。  
当社の保険商品の支払事由とは異なります。

## 引受緩和型特定疾病一時給付特約について

- がんによる特定疾病一時給付金は、責任開始日から90日経過後にがんが診断確定された場合にお支払いします。なお、次のいずれかに該当した場合、がん保障型の引受緩和型特定疾病一時給付特約は無効となります。  
①責任開始日の5年前の応当日の翌日から責任開始時までがんと診断確定されていた場合  
②責任開始日から90日以内にがんが診断確定された場合

## 引受緩和型抗がん剤・ホルモン剤治療特約について

- 抗がん剤・ホルモン剤治療給付金は、次の①および②をともに満たす場合にお支払いします。  
①責任開始日の5年前の応当日の翌日から責任開始時までがんと診断確定されていないこと  
②責任開始時以後に診断確定されたがんを原因として、公的医療保険制度にもとづく医科(歯科)診療報酬点数表によって所定の抗がん剤・ホルモン剤にかかる薬剤料または処方せん料が算定される入院または通院をされたこと
- 処方せん料が算定される通院をされた場合でも、その処方せんにもとづく抗がん剤・ホルモン剤の支給を実際に受けていないときは、抗がん剤・ホルモン剤治療給付金の支払対象となりません。
- 抗がん剤・ホルモン剤治療給付金は、責任開始日から90日経過後に診断確定されたがんを原因とする場合にお支払いします。なお、次のいずれかに該当した場合、引受緩和型抗がん剤・ホルモン剤治療特約は無効となります。  
①責任開始日の5年前の応当日の翌日から責任開始時までがんと診断確定されていた場合  
②責任開始日から90日以内にがんが診断確定された場合
- 抗がん剤・ホルモン剤治療給付金を支払限度までお支払いした場合には、引受緩和型抗がん剤・ホルモン剤治療特約は消滅します。

## 解約払戻金について

- 主契約については、保険料払込期間中の解約払戻金はありません。主契約の保険料払込期間が有期の場合は、保険料払込期間満了後に主契約の入院給付日額の10倍の解約払戻金があります。
- 特約は、保険期間を通じて解約払戻金はありません。

## 契約者配当金について

- この商品に、契約者配当金はありません。

## その他の注意事項について

- 契約年齢は満年齢で計算し、1年未満の端数については切捨てます。被保険者の保険契約上の年齢は毎年の年単位の契約応当日に契約年齢に1歳ずつ加えて計算します。保険期間等の満了時が被保険者の年齢により定められている場合、保険期間等は被保険者がその年齢に達する年単位の契約応当日の前日までとなります。
- 被保険者が死亡された場合、主契約・特約ともに消滅し、保障はなくなります。また、この商品に死亡保険金はありませんが、被保険者が死亡されたときに解約払戻金がある場合は、解約払戻金と同額の死亡払戻金があります。
- 契約貸付制度、保険料の自動振替貸付制度、保険契約の復活の取扱い(消滅した保険契約を元に戻す取扱い)はありません。
- ご契約後に、給付日額等の増額、特約の途中付加、ご契約時に選択した型および特約の適用有無の変更をすることはできません。

# 「かんたん告知 はなさく医療」に加入すると利用できるお客さま向けサービス

相談無料

## 24時間健康電話相談サービス

【サービス提供会社】  
(株)ライフケアパートナーズ

健康に対する不安を、24時間365日、  
専門家に電話で無料相談できます!

【ご利用できる方】契約者さまとご家族\*1



以下の専門スタッフにご相談いただけます

看護師・保健師  
医師\*2  
管理栄養士\*2

例えば… 日常生活の健康について相談したい

- 夜中にこどもが40度近い熱を出した。どうしたらいいの?
- 毎年花粉症が辛い。セルフケアを教えてください。



相談無料

## 24時間女性健康相談ダイヤル

【サービス提供会社】  
(株)ライフケアパートナーズ

女性特有の病気や症状に対する不安を、  
24時間365日、女性専門家に電話で無料相談できます!

【ご利用できる方】契約者さまとご家族\*1 **女性限定**



以下の女性専門スタッフにご相談いただけます

看護師・保健師  
医師\*2  
管理栄養士\*2

例えば… 女性特有の体の悩みを相談したい

- 胸のしこりが心配。何科を受診すればいいの?
- 全身倦怠感やイライラすることが多いけど、何かの病気?



\*1 サービスをご利用できるご家族の範囲は、配偶者さまと2親等以内の親族とします。24時間女性健康相談ダイヤルは、女性からのご相談に限ります。  
\*2 医師・管理栄養士へのご相談は予約制となります。なお、ご相談いただけるお時間は、15分程度となります。

優待予約

## 人間ドック・健診予約サービス

【サービス提供会社】  
マーン(株)

全国1,200以上の医療機関を比較検討して  
WEBで予約できます!

【ご利用できる方】被保険者さま、契約者さまとご家族\*3



例えば… 人間ドック・健診を受けられる病院を探したい

- 乳がん検診、子宮頸がん検診を受けたいけど、どこで受けたいんだろう?



- 日中忙しくて予約できないけど、インターネットでいつでも予約できないかな?



\*3 サービスをご利用できるご家族の範囲は、配偶者さまと2親等以内の親族とします。  
※人間ドック・健診の受診にかかる費用等は、すべて利用者ご本人にご負担いただきます。※地域や内容によってはご希望に沿えない場合があります。

紹介無料

## ベストドクターズ®・サービス

【サービス提供会社】  
(株)法研

セカンドオピニオンの取得や治療に適した  
優秀な専門医を無料でご紹介します!

【ご利用できる方】被保険者さま



①セカンドオピニオンの取得に適した専門医

より納得した治療を受けるために、病名や症状にあわせて、セカンドオピニオンの取得に適した優秀な専門医を無料でご紹介いたします!

②治療に適した専門医

治療が必要となった場合、ご自身で優秀な専門医を探すのは大変です。そんなとき、実際に治療してもらえらる優秀な専門医を無料でご紹介いたします!

例えば… 治療方法について名医に相談したい

今の病院で大腸がんが診断されたが、人工肛門にするしかないと言われた。でも、肛門を温存する治療方法がないか、他に詳しい「名医」の意見も聞くことはできないかな?

例えば… 信頼できる名医に治療してほしい

精密検査の結果、胃がんが判明。命にかかわる病気だから、「名医」に治療してもらいたいけど、インターネットで検索してもよくわからない。「名医」を見つけるにはどうしたらいいんだろう?

こんなときに

以下の病気と診断確定されたときに利用できます

- 広義のがん\*4 ●心臓疾患\*5 ●脳卒中\*5 ●肝臓病\*5
  - 眼科疾患\*5 ●整形外科疾患\*5 ●婦人科疾患(不妊治療は除く)
- \*4 良性脳腫瘍を含む \*5 原則、手術を必要とするもの  
その他、いわゆる難病の一部等もご利用いただける場合があります。  
※上記の対象疾患は変更されることがあります。

電話でご連絡  
いただいてから  
約8日以内でご紹介!



### 優秀な専門医とは“医師が推薦する名医”

多数の医師に対し、「もしあなたやあなたの家族が、あなたの専門分野の病気にかかった場合、どの医師に治療をお願いしますか?」とアンケートを実施し、一定以上の評価を得た優秀な医師(日本では「Best Doctors in Japan™」として現在約6,500人(日本の医師の約1.9%\*6))のみを選出!(2022年7月現在)

\*6 日本の医師数は約33.9万名 厚生労働省「令和2(2020)年医師・歯科医師・薬剤師統計の概況」

※治療費・セカンドオピニオンの取得にかかる費用等は、すべて利用者ご本人にご負担いただきます。  
※ベストドクターズ・サービスの対象となる疾患や診断確定の基準等は、はなさく生命の提供する商品とは異なります。  
※地域や内容によってはご希望に沿えない場合があります。  
※ご紹介の日数は医師情報をご紹介するまでの日数です。紹介後、受診の予約をお客さまご自身でお取りいただけます。  
※ご紹介する優秀な専門医とは学会等が認定する専門医とは異なります。  
※Best Doctors®、ベストドクターズおよびBest Doctors in Japanは米国およびその他の国におけるBest Doctors, Inc.の商標です。

### サービスのご利用にあたって

- 各サービスは、各サービス提供会社が提供するサービスであり、はなさく生命の提供する保険またはサービスではありません。ご利用に関して生じた損害についてははなさく生命は責任を負いません。
- ご利用の際は、はなさく生命ホームページに掲載しているサービスの詳細および注意事項をご確認ください。
- 各サービスは、将来、変更または廃止する場合があります。

各サービスの詳しい内容や利用方法につきましては、はなさく生命ホームページをご覧ください。

保障一覧

プラン例

引受緩和型  
医療終身保険

引受緩和型  
入院一時  
給付特約

引受緩和型  
入院特約

引受緩和型  
退院後  
通院特約

引受緩和型  
先進医療  
特約

引受緩和型  
特定疾病一時  
給付特約

引受緩和型  
抗がん剤  
ホルモン剤  
治療特約

引受緩和型  
3大疾病保険料  
払込免除特約

Q & A

保険料例

ご留意点

サービス