

日本生命グループの「はなさく生命」が  
確かな安心をお届けします



# はなさく医療

医療終身保険(無解約払戻金型)(23)

## 「はなさく生命」は日本生命グループの生命保険会社です

はなさく生命は、日本生命保険相互会社の100%出資子会社として2019年4月に営業を開始した新しい生命保険会社です。



「はなさく生命」という社名には、「お客様にとって価値ある商品・サービスの新しい種をまき、育むことを通じて、お客様一人ひとりの人生に花を咲かせていきたい」という想いを込めております。

### ● 会社概要 (2025年4月1日時点)

会社名	はなさく生命保険株式会社 (HANASAKU LIFE INSURANCE Co., Ltd.)
営業開始日	2019年4月1日
株主構成	日本生命保険相互会社 100%

### お問合せ先

#### ● はなさく生命お客様コンタクトセンター

はなさく いーな  
**0120-8739-17**  
(通話料無料)

受付時間 月~土曜日 9:00~18:00(祝日、12/31~1/3を除く)

※プライバシー保護のため、お問合せは契約者ご本人からお願いいたします。  
※お電話をいただく際には、証券番号をお知らせください。  
※はなさく生命お客様コンタクトセンターへのお電話の内容は、当社業務の運営管理およびサービス充実等の観点から、録音することがありますので、あらかじめご了承ください。

#### ● はなさく生命ホームページ

<https://www.life8739.co.jp/>

はなさく生命



※はなさく生命ホームページではご契約内容のご確認や、住所・電話番号の変更等の各種手続きができます。

### 生命保険募集人について

当社の生命保険募集人(募集代理店を含みます。)は、契約締結の代理権を有さないため、申込みを承諾する権限がなく、保険契約を成立させることができません。(当社の生命保険募集人は、契約締結の媒介を行います。)したがって、保険契約は、お客様からの保険契約の申込みに対して当社が承諾したときに有効に成立します。

[募集代理店]

[引受保険会社]



はなさく生命保険株式会社

〈お客様コンタクトセンター〉 0120-8739-17  
〈ホームページ〉 <https://www.life8739.co.jp/>

募HS-24-224-300(2025.4)-11041



さっくん

はんな



未来に花を咲かせましょう。

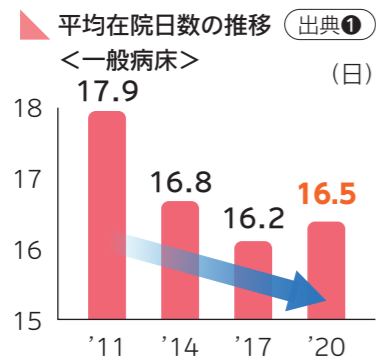
# 「はなさく医療」なら、入院・通院の保障に加え、生活習慣病、身体障害・要介護、

# 女性特有の病気等の様々なリスクに備えられます!

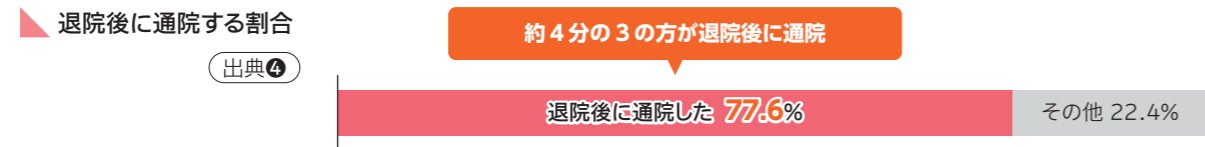
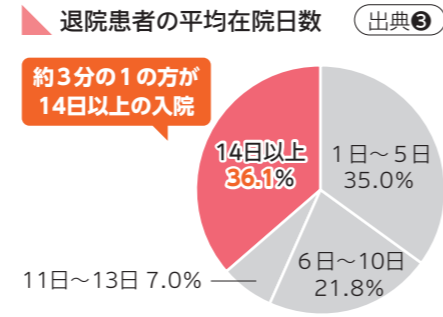
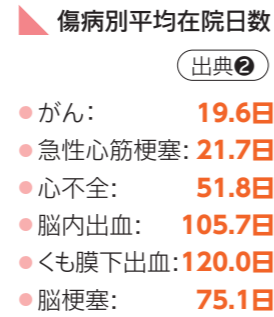


## <今知っておきたい、最近の医療等の事情>

入院は短期化傾向にあります。入院が長引いたり、退院後に通院される方もいます。

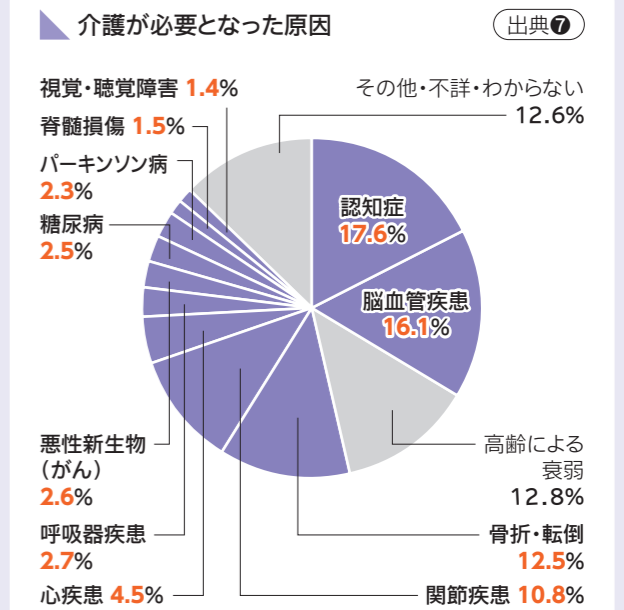
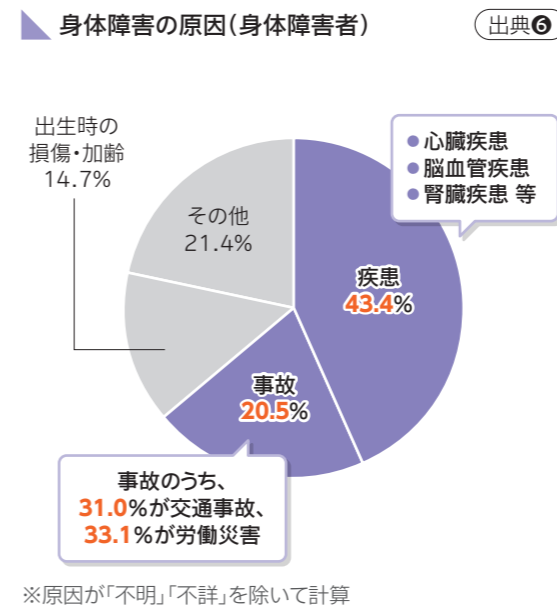


病気によっては入院が長引くことも…



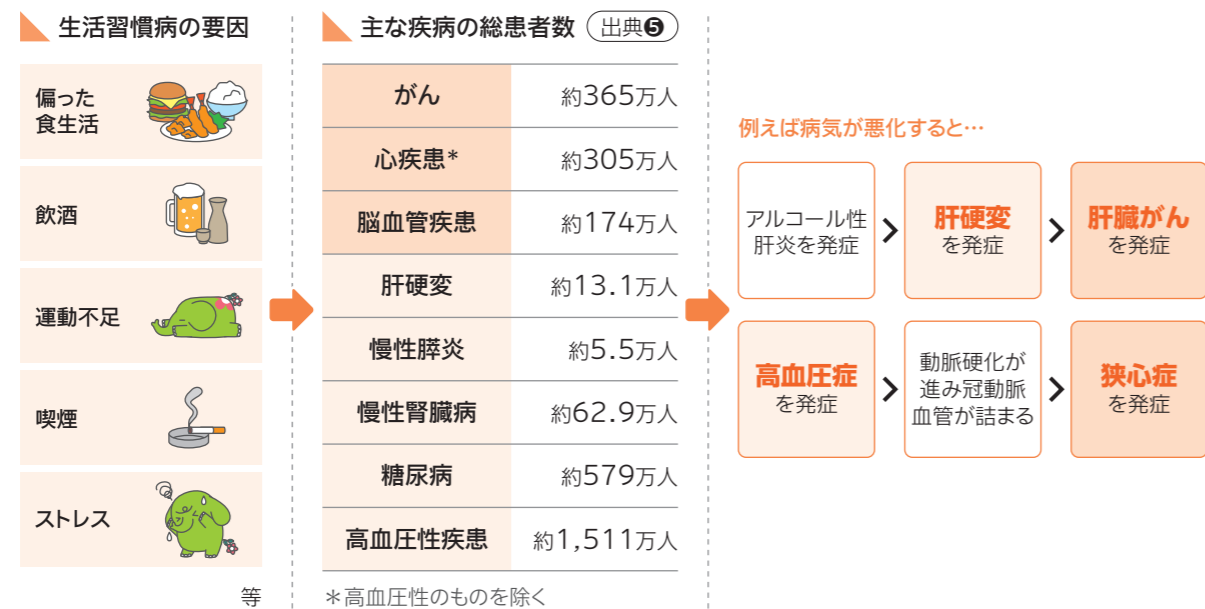
入院・通院

様々な病気(疾患)や事故等が原因で、身体障害状態・要介護状態になられる方がいます。



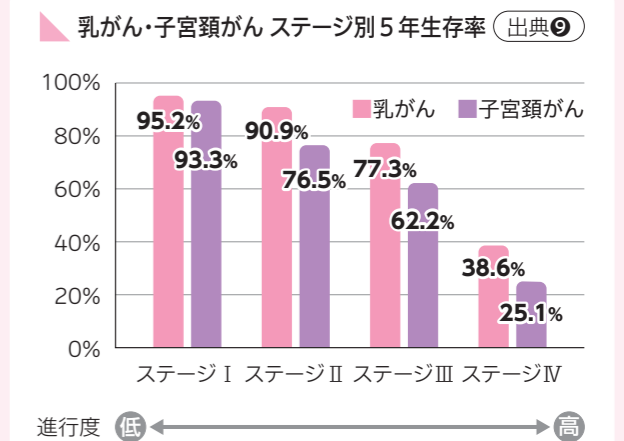
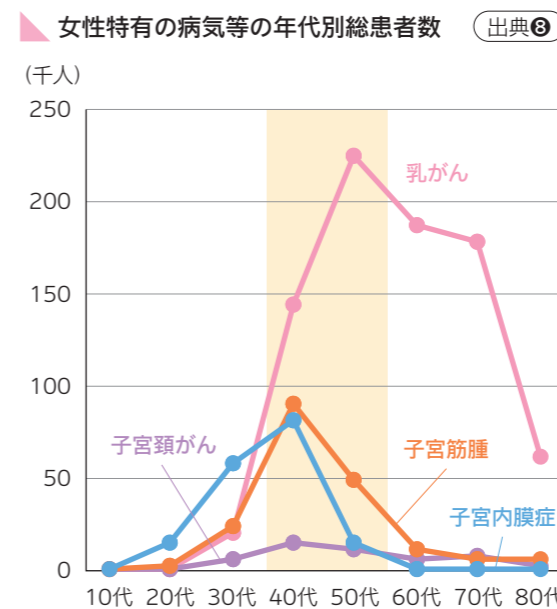
身体障害・要介護

生活習慣の乱れ等から生活習慣病を発症し、さらに重症化する恐れがあります。



生活習慣病

乳がん・子宮頸がんをはじめとする女性特有の病気等の患者数は40代~50代がピークです。



進行度(ステージ)が低いうち(早期)に発見し、早期に治療すれば、5年生存率は高い状況です。早期発見のためには定期的ながん検診受診が大切です!

女性特有の病気

[出典] ①厚生労働省「令和2(2020)年医療施設(静態・動態)調査(確定数)・病院報告の概況」 ②③④⑤⑥厚生労働省「令和2年 患者調査」 ⑦厚生労働省「平成18年身体障害児・者実態調査結果」より当社にて算出 ⑧厚生労働省「令和元年国民生活基礎調査」 ⑨国立がん研究センター「院内

がん登録 2014-2015年5年生存率集計

# 「はなさく医療」の保障一覧

給付金の支払事由やお支払いできない場合等の詳細については、当冊子の「検討に際しご留意いただきたい点」および「ご契約のしおり・約款」に記載しておりますので、必ずご確認ください。



主契約

1		医療終身保険 (無解約払戻金型)(23)
		終身死亡保障特則

- 病気やケガで **1日以上**の入院をされたとき
  - 給付限度の型(1回の入院の支払限度)は、「30日入院支払日数無制限特則」の適用により、8大(3大)
- 病気やケガで公的医療保険制度の対象となる
  - 手術給付金の型は、「手術Ⅰ型」「手術Ⅱ型」「手術Ⅲ型」の3つの型から選択できます
- 公的医療保険制度の対象となる**所定の放射線治療**を受けられたときに受取れます

支払事由の概要	保険期間	詳細
---------	------	----

に受取れます 型「60日型」「120日型」の3つの型から選択できます 疾病による入院を支払日数無制限にできます	終身	P7
<b>所定の手術</b> を受けられたときに受取れます 型「Ⅰ型」「Ⅱ型」「Ⅲ型」の3つの型から選択できます		
<b>線治療</b> を受けられたときに受取れます		

選べる特約

2		入院一時給付特約(23)
3		女性疾病入院一時給付特約(23)
4		女性医療特約(23)
5		女性がん早期発見サポート特約
6		退院後通院特約
7		先進医療特約
8		特定疾病一時給付特約(22)
9		がん一時給付特約(22)
10		抗がん剤・ホルモン剤治療特約(22)
11		障害・介護一時給付特約
12		特定損傷特約
13		保険料払込免除特約

上皮内がんも同額保障

上皮内がんも対象

- 病気やケガで **1日以上**の入院をされたとき
  - 保障範囲の型は、「継続入院保障あり型」「継続入院保障なし型」の2つの型から選択できます
- **女性特有の病気やがん等で1日以上**の入院をされたときに一時金を受取れます
- **女性特有の病気やがん等で1日以上**の入院をされたときに主契約に上乗せして受取れます  
● **女性特定手術(特定不妊治療を含む)**を受けられたときに受取れます
- 初めて**女性特有のがんと診断確定**され  
● 2年ごとの検診対象期間中に、**乳がん検診**かつ、その**検診対象期間満了日の翌日\***に生存されているときに受取れます
- 病気やケガによる入院の退院後に**所定の通院**をされたときに受取れます
- **所定の先進医療による療養**を受けられたときに先進医療にかかる技術料と同額を受取れます
- **がん等の特定疾病で所定の治療**を受けられたとき等に一時金を受取れます  
● 特定疾病の型は、「3大疾病Ⅰ型」「3大疾病Ⅱ型」「特定8疾病・臓器移植Ⅰ型」「特定8疾病・臓器移植Ⅲ型」の4つの型から選択できます
- 初めて**がん**と診断確定されたときや、**がん**による入院または**所定の通院**をされたときに一時金を受取れます
- **がん**を原因として、公的医療保険制度の対象となる**所定の抗がん剤・ホルモン剤による治療のための入院または通院**をされた月ごとに受取れます
- **所定の身体障害状態・要介護状態**になられたときに一時金を受取れます
- 不慮の事故による**所定の骨折・関節脱臼・腱の断裂の治療**を受けられたときに受取れます
- **がん等の特定疾病で所定の治療**を以後の保険料の払込みを免除します  
● 保障範囲は、「特定疾病の型」「障害・介護の型」の組合せにより選択できます  

特定疾病の型	「3大疾病Ⅰ型」「3大疾病Ⅱ型」「特定8疾病・臓器移植Ⅰ型」「特定8疾病・臓器移植Ⅲ型」
障害・介護の型	「障害・介護保障あり型」「障害・介護保障なし型」

や <b>継続14日以上</b> の入院をされたときに一時金を受取れます 保障なし型」の2つの型から選択できます	終身	P9
<b>の入院</b> をされたときに一時金を受取れます	終身	P9
<b>の入院</b> をされたときに主契約に上乗せして受取れます を受けられたときに受取れます	終身	P11
たときに一時金を受取れます <b>または子宮頸がん検診を受診</b> され、その結果に <b>異常指摘がなく、に生存</b> されているときに受取れます	80歳まで	P13
をされたときに受取れます	終身	P15
たときに先進医療にかかる技術料と同額を受取れます	終身	P15
受けられたとき等に一時金を受取れます 型」「特定8疾病・臓器移植Ⅰ型」「特定8疾病・臓器移植Ⅲ型」の4つの型から選択できます	終身	P17
<b>による入院または所定の通院</b> をされたときに一時金を受取れます	終身	P21
<b>治療のための入院または通院</b> をされた月ごとに受取れます	終身	P21
なられたときに一時金を受取れます	終身	P23
<b>腱の断裂の治療</b> を受けられたときに受取れます	60歳まで	P23
受けられたときや <b>所定の身体障害状態・要介護状態</b> になられたとき等に、 の組合せにより選択できます 型」「特定8疾病・臓器移植Ⅰ型」「特定8疾病・臓器移植Ⅲ型」 障害・介護保障なし型」	主契約の保険料払込期間満了まで	P25

\*最終の検診対象期間の場合、最終の検診対象期間満了時(この特約の保険期間満了時)となります。

保障一覧・プラン例

- 医療終身保険
- 入院一時給付特約(23)
- 女性疾病入院一時給付特約(23)
- 女性医療特約(23)
- 女性がん早期発見サポート特約
- 退院後通院特約
- 先進医療特約
- 特定疾病一時給付特約(22)
- がん一時給付特約(22)
- 抗がん剤・ホルモン剤治療特約(22)
- 障害・介護一時給付特約
- 特定損傷特約
- 保険料払込免除特約
- その他

# 「はなさく医療」のプラン例

給付金の支払事由やお支払いできない場合等の詳細については、当冊子の「検討に際しご留意いただきたい点」および「ご契約のしおり・約款」に記載しておりますので、必ずご確認ください。



女性限定プラン

入院・手術の基本保障(主契約)に加え、お客様のニーズにあわせて様々な特約を組合せることが可能です

〈月払保険料(円)〉 ■保険期間:終身 ■保険料払込期間:終身	契約年齢	プラン①					プラン②					プラン③					プラン④					詳細					
		20歳	30歳	40歳	50歳	60歳	20歳	30歳	40歳	50歳	60歳	20歳	30歳	40歳	50歳	60歳	20歳	30歳	40歳	50歳	60歳						
		男性	女性	男性	女性	男性	女性	男性	女性	男性	女性	男性	女性	男性	女性	男性	女性	男性	女性	男性	女性						
		1,114	1,464	2,064	3,229	4,789	2,119	2,819	4,019	6,349	9,469	4,154	5,884	8,759	14,059	22,069	-	-	-	-	-	4,929	6,294	7,439	10,384	14,604	

主契約	特約	特約内容	給付内容	プラン①					プラン②					プラン③					プラン④					詳細	
				20歳	30歳	40歳	50歳	60歳	20歳	30歳	40歳	50歳	60歳	20歳	30歳	40歳	50歳	60歳	20歳	30歳	40歳	50歳	60歳		
1	医療終身保険 (無解約払戻金型)(23)	●60日型 ●3大疾病入院支払日数無制限特則適用 ●手術Ⅱ型	疾病入院給付金 災害入院給付金 手術給付金 放射線治療給付金 死亡給付金	日額 5,000円	日額 10,000円	日額 5,000円	日額 5,000円	1回につき 5・10・30万円	1回につき 10・20・60万円	1回につき 5・10・30万円	1回につき 5・10・30万円	1回につき 2.5万円	1回につき 5万円	1回につき 2.5万円	1回につき 5万円	1回につき 5万円	1回につき 5万円	1回につき 5万円	1回につき 5万円	1回につき 5万円	1回につき 5万円	1回につき 5万円	1回につき 5万円	1回につき 5万円	P7
	終身死亡保障特則		死亡給付金	—	—	—	—	—	—	—	—	—	—	—	—	—	—	—	—	—	—	—	—	—	
2	入院一時給付特約(23)	●継続入院保障あり型	入院一時給付金 継続入院一時給付金	—	—	—	—	—	—	—	1回につき 10万円	1回につき 5万円	1回につき 10万円	1回につき 5万円	—	—	—	—	—	—	—	—	—	—	P9
3	女性疾病入院一時給付特約(23)	※女性のみ付加できます	女性疾病入院一時給付金	—	—	—	—	—	—	—	—	—	—	—	—	—	—	—	—	—	—	—	—	—	P9
4	女性医療特約(23)	●60日型 ※女性のみ付加できます	女性疾病入院給付金 女性特定手術給付金	—	—	—	—	—	—	—	—	—	—	—	—	—	—	—	—	—	—	—	—	—	P11
5	女性がん早期発見サポート特約	※女性のみ付加できます	女性特定がん診断一時給付金 女性がん検診支援給付金	—	—	—	—	—	—	—	—	—	—	—	—	—	—	—	—	—	—	—	—	—	P13
6	退院後通院特約		通院給付金	—	—	—	—	—	—	—	日額 5,000円	日額 5,000円	—	—	—	—	—	—	—	—	—	—	—	—	P15
7	先進医療特約		先進医療給付金	—	—	—	—	—	—	—	先進医療にかかる技術料と同額					—	—	—	—	—	—	—	—	P15	
8	特定疾病一時給付特約(22)	●特定8疾病・臓器移植Ⅲ型 ●同額型	特定疾病一時給付金	—	—	—	—	—	—	—	初回 50万円 2回目以後1回につき 50万円	初回 50万円 2回目以後1回につき 50万円	—	—	—	—	—	—	—	—	—	—	—	—	P17
9	がん一時給付特約(22)		がん一時給付金	—	—	—	—	—	—	—	1回につき 50万円	1回につき 50万円	—	—	—	—	—	—	—	—	—	—	—	—	P21
10	抗がん剤・ホルモン剤治療特約(22)		抗がん剤・ホルモン剤治療給付金	—	—	—	—	—	—	—	—	—	—	—	—	—	—	—	—	—	—	—	—	—	P21
11	障害・介護一時給付特約		障害・介護一時給付金	—	—	—	—	—	—	—	—	—	—	—	—	—	—	—	—	—	—	—	—	—	P23
12	特定損傷特約		特定損傷給付金	—	—	—	—	—	—	—	—	—	—	—	—	—	—	—	—	—	—	—	—	—	P23
13	保険料払込免除特約		保険料の払込みの免除	—	—	—	—	—	—	—	—	—	—	—	—	—	—	—	—	—	—	—	—	—	P25

※上記保険料は、保険料払込免除特約を付加しない場合の保険料です。付加した場合の保険料は33ページ「保険料例」をご確認ください。

約を付加しない場合の保険料です。付加した場合の保険料は33ページ「保険料例」をご確認ください。

●2025年4月現在の保険料を記載しています。

保障例・プラン例

医療終身保険

入院一時給付特約(23)

女性疾病入院一時給付特約(23)

女性医療特約(23)

女性がん早期発見サポート特約

退院後通院特約

先進医療特約

特定疾病一時給付特約(22)

がん一時給付特約(22)

抗がん剤・ホルモン剤治療特約(22)

障害・介護一時給付特約

特定損傷特約

保険料払込免除特約

身体障害者手帳・要介護状態(1~3)

その他

その他



給付金の支払事由やお支払いできない場合等の詳細については、当冊子の「検討に際しご留意いただきたい点」および「ご契約のしおり・約款」に記載しておりますので、必ずご確認ください。

### 入院

● 病気やケガで **1日以上**の入院をされたときに受取れます

日帰り入院\*1から保障

8大疾病による入院は支払日数無制限  
(「8大疾病入院支払日数無制限特則」を適用した場合)

お受取額例 入院給付日額\*2 5,000円の場合 **5,000円 × 入院日数** [ 入院給付日額 × 入院日数 ]

支払限度\*3 1入院: **30日・60日・120日** / 通算: **1,095日**

\*1 日帰り入院とは、入院日と退院日が同一の日である場合をいい、入院基本料の支払いの有無等を参考にして判断します。  
\*2 給付日額の範囲: 3,000円~20,000円 (0~19歳は3,000円~10,000円)  
\*3 疾病入院給付金および災害入院給付金それぞれの支払限度となります。

さらに 「8大(3大)疾病入院支払日数無制限特則」を適用することで 8大(3大)疾病による入院を支払日数無制限にできます!

### 支払限度について (疾病入院給付金の場合)

給付限度の型が「60日型」の場合

入院支払日数無制限特則を適用しない	病気による入院 60日限度 <b>通算1,095日</b>	※支払日数無制限の保障はありません。
3大疾病入院支払日数無制限特則を適用	病気による入院 60日限度 <b>通算1,095日</b>	うち、8大疾病による入院 プラス60日限度
8大疾病入院支払日数無制限特則を適用	病気による入院 60日限度 <b>通算1,095日</b>	うち、8大疾病による入院 <b>支払日数無制限</b>

1入院120日まで保障!

### 手術

● 病気やケガで公的医療保険制度の対象となる **所定の手術**を受けられたときに受取れます

対象手術は **約1,000種類**

入院中の3大疾病による手術は **最高60倍** (手術II型の場合)

骨髄ドナーも保障

お受取額例 入院給付日額 5,000円の場合 [ 1回につき 入院給付日額 × 所定の倍率 ]

手術給付金の型	入院中	外来
手術I型	5万円	2.5万円
手術II型	5・10・30万円	
手術III型	2.5万円	

支払限度 **支払回数無制限**

### 手術給付金の支払額 (1回につき)

手術の種類		選択		
		手術I型	手術II型	手術III型
入院中	3大疾病による手術	入院給付日額 × 10倍	× 60倍	入院給付日額 × 5倍
	上記以外の手術 (穿頭術・胸腔鏡下手術・縦隔鏡下手術・腹腔鏡下手術を含む)		× 20倍	
外来	3大疾病以外による手術	× 5倍	× 10倍	
	病気・ケガによる手術	× 5倍	× 5倍	

● 「創傷処理」「抜歯手術」等、手術給付金をお支払いできない手術があります。詳細は29ページ「Q&A」をご参照ください。  
● 骨髄幹細胞の採取術に対する手術給付金(骨髄ドナーの保障)は、責任開始日から1年経過後の手術についてお支払いします。

### 放射線治療

● 公的医療保険制度の対象となる **所定の放射線治療**を受けられたときに受取れます

お受取額例 入院給付日額 5,000円の場合 **5万円** [ 1回につき 入院給付日額 × 10倍 ]

支払限度 **支払回数無制限** (60日に1回)

### 入院・手術の「8大疾病」と「3大疾病」の疾病種類

**8大疾病**

肝疾患 脾疾患 腎疾患 糖尿病 高血圧性疾患・大動脈瘤等

**3大疾病**

がん(上皮内がんを含む) 心疾患 脳血管疾患

### 死亡

● **万一**のときに死亡給付金を受取れます\*4 (受取人: 死亡時支払金受取人)

お受取額例 入院給付日額 5,000円 給付倍率100倍の場合 **50万円** [ 入院給付日額 × 給付倍率\*5 ]

\*4 高度障害状態になられたときの給付金のお支払いはありません。  
\*5 選択できる給付倍率の範囲は、契約年齢・契約内容により異なります。詳しくは30ページ「Q&A」をご参照ください。

**保険料の払込みの免除** (主契約の保障に含まれます)

被保険者が所定の高度障害状態または不慮の事故による所定の身体障害状態\*6になられたとき、以後の保険料の払込みを免除します。

「保険料払込免除特約」が付加されている場合は、左記に加え、がん等の特定疾病で所定の事由に該当されたとき等にも、以後の保険料の払込みを免除します。

\*6 障害・介護一時給付金の支払対象や保険料払込免除特約の保険料の払込みの免除の対象となる身体障害状態とは保障範囲が異なります。

- 保障一覧・プラン例
- 医療終身保険
- 一時給付 (特約23)
- 女性疾病入院一時給付 (特約23)
- 女性医療 (特約23)
- 女性がんサポート特約
- 退院後特約
- 先進医療特約
- 特定疾病一時給付 (特約22)
- がん (特約22)
- がん前治療 (特約22)
- がん前治療 (特約22)
- 障害・介護一時給付
- 特定損傷特約
- 保険料払込免除特約
- 身体障害状態・要介護状態 (15歳)
- その他











# 特定疾病一時給付特約(22)

がん等の  
重い病気に備える

契約年齢: 0~85歳  
保険期間: 終身

給付金の支払事由やお支払いできない場合等の詳細については、当冊子の「検討に際しご留意  
いただきたい点」および「ご契約のしおり・約款」に記載しておりますので、必ずご確認ください。



## がん等の特定疾病で所定の治療を受けられたとき等に一時金を受取れます

保障範囲は、4つの型から選択可能

3大疾病I型

3大疾病III型

特定8疾病・  
臓器移植I型

特定8疾病・  
臓器移植III型

上皮内がんも同額保障

がん・心疾患・脳血管疾患は何度でも保障\*1

初回受取額の上乗せが可能★

基準給付金額50万円の場合

お受取額例

【初回2倍型】

初回\*2

100万円

〔基準給付金額 × 2倍〕

2回目以後

1回につき

50万円

〔基準給付金額〕

選択

【同額型】

初回\*2・2回目以後

1回につき

50万円

〔基準給付金額〕

\*1 それぞれ1年に1回を限度に保障します。

\*2 初回の給付金額の範囲: 10万円~200万円(がん一時給付特約(22)の給付金額とあわせて200万円まで設定可能)

### 支払対象となる疾病等の

特定疾病の型は、4つの型から選択できます。「○」「◎」が記載されている疾病等について、保障の対象となります。「◎」は同一の「疾病等の

疾病等の種類	支払限度	支払事由の概要	※支払事由については 19ページをご参照ください
がん (上皮内がんを含む)	何度でもお支払い	【初回】初めてがんと診断確定 【2回目以後】がんによる入院または所定の通院★	
心疾患	支払回数無制限 (それぞれ1年に1回*5)	心疾患による入院または手術★	
脳血管疾患		脳血管疾患による入院または手術★	
肝硬変	それぞれ通算5回までお支払い (それぞれ1年に1回*5)	肝硬変と診断され、その入院または通院	
慢性膵炎		慢性膵炎と診断され、その手術	
慢性腎不全		慢性腎不全と診断され、永続的な人工透析療法	
糖尿病		糖尿病と診断され、継続180日以上インスリン治療*6 または糖尿病性網膜症による手術 または糖尿病性壊疽による切断術 *6 インスリン治療は、初回のみのお支払いとなります。	
高血圧性疾患に 関連する動脈疾患		高血圧性疾患を発病し、 大動脈瘤等の手術または大動脈瘤等の破裂 または四肢の動脈閉塞症による血行再建手術	
臓器移植		心臓、肺、肝臓、腎臓、膵臓または小腸の移植術	

\*5 異なる疾病等の種類を原因とする給付金(例えば、がんによる給付金と心疾患による給付金)は、それぞれの支払事由に該当した日の間が

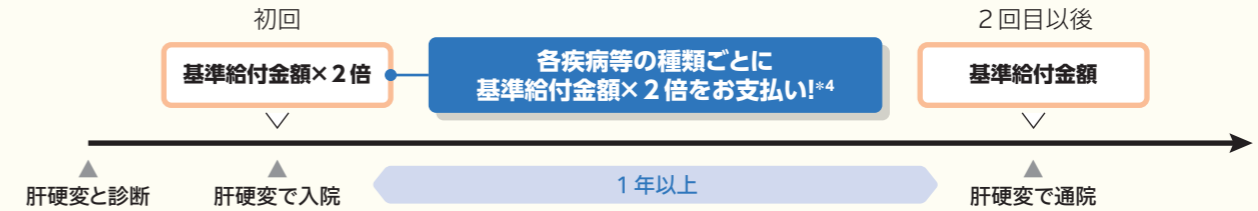
⚠️ がんによる特定疾病一時給付金のお支払いは、責任開始日から90日経過後にがんと診断確定された場合に限り、(責任開始時前がんと診断確定されていないことを要します)

## ★ 給付金額の型(「初回2倍型」または「同額型」から選択できます)

【特定疾病一時給付金の受取額】

給付金額の型	初回	2回目以後
初回2倍型	基準給付金額 × 2倍*3	基準給付金額
同額型	基準給付金額	基準給付金額

▶ 初回2倍型の場合(例えば肝硬変の場合)



\*3 各疾病等の種類ごとに基準給付金額 × 2倍をお受取りいただけます。

\*4 例えば、肝硬変で「基準給付金額 × 2倍」を受取った後、初めてがんと診断確定された場合は「基準給付金額 × 2倍」を受取れます。

### 種類、支払限度、支払事由の概要

種類)における「○」と比べて、保障が充実していることを表します。

特定疾病の型	特定疾病の種類			
	3大疾病I型	3大疾病III型	特定8疾病・ 臓器移植I型	特定8疾病・ 臓器移植III型
がん	○	○	○	○
心疾患	○	◎	○	◎
脳血管疾患	○	◎	○	◎
肝硬変	—	—	○	○
慢性膵炎	—	—	○	○
慢性腎不全	—	—	○	○
糖尿病	—	—	○	○
高血圧性疾患に 関連する動脈疾患	—	—	○	○
臓器移植	—	—	○	○

1年未満でも受取れます。

⚠️ 特定疾病一時給付特約(22)と保険料払込免除特約をあわせて付加する場合、それぞれの特約の「特定疾病の型」の組合せはI型のみ、III型のみに限ります。

### ★ がんによる所定の通院

所定の手術・放射線治療・抗がん剤治療のための通院をいいます。

※ホルモン剤治療のための通院は含みません。

がんの2回目以後については、入院だけでなく所定の通院も保障!

### ★ 心疾患・脳血管疾患による入院・手術

心疾患・脳血管疾患の支払事由の概要

	急性心筋梗塞・ 脳卒中*7	左記以外の 心疾患*8・脳血管疾患*9
I型	1日以上入院 または手術	継続20日以上入院 または手術
III型		1日以上入院 または手術

\*7 脳梗塞・脳内出血・くも膜下出血

\*8 狭心症・不整脈・心不全・心筋症等

\*9 脳動脈瘤・脳動脈硬化(症)等

III型では、急性心筋梗塞・脳卒中はもちろん、  
その他の心疾患・脳血管疾患の  
1日以上入院にも備えられます!

## 特定疾病 による 治療等



特定疾病  
一時給付金

保障一覧  
プラン例  
医療終身  
保険  
特約(22)  
入院  
一時給付  
女性疾病  
入院一時給付  
特約(23)  
女性医療  
特約(23)  
女性がん  
早期発見  
サポート特約  
退院後  
特約  
先進医療  
特約  
特定疾病  
一時給付  
がん  
特約(22)  
がん  
特約(22)  
抗がん剤  
ホルモン剤治療  
特約(22)  
障害介護  
一時給付  
特約  
特定損傷  
特約  
保険料  
払込免除  
特約  
身体障害扶助  
要介護状態  
LTC  
その他

# 特定疾病一時給付特約(22)

がん等の  
重い病気に備える

契約年齢: 0~85歳  
保険期間: 終身

給付金の支払事由やお支払いできない場合等の詳細については、当冊子の「検討に際しご留意  
いただきたい点」および「ご契約のしおり・約款」に記載しておりますので、必ずご確認ください。



特定疾病一時給付金は、特定疾病の型に応じて、次のいずれかに該当されたときに受取れます

疾病等の種類	支払事由の概要	
	初回	2回目以後 (疾病等の種類ごとに直前の支払事由 該当日の1年後の該当日以後)
がん (上皮内がんを含む)	責任開始時以後に <b>初めてがん</b> と診断確定されたとき	責任開始時以後に診断確定された <b>がん</b> の治療のため、 <b>1日以上入院</b> または次のいずれかの <b>通院</b> をされたとき ● 所定の <b>手術のための通院</b> ● 所定の <b>放射線治療のための通院</b> ● 所定の <b>抗がん剤治療のための通院</b> *1*2
心疾患	<b>3大疾病Ⅰ型</b> <b>特定8疾病・臓器移植Ⅰ型</b>	① 所定の <b>急性心筋梗塞</b> を発病し、その治療のため、 <b>1日以上入院</b> をされたとき、または所定の <b>手術</b> を受けられたとき ② 所定の <b>急性心筋梗塞以外の心疾患</b> を発病し、その治療のため、 <b>継続20日以上入院</b> をされたとき、または所定の <b>手術</b> を受けられたとき
	<b>3大疾病Ⅲ型</b> <b>特定8疾病・臓器移植Ⅲ型</b>	① 所定の <b>急性心筋梗塞</b> を発病し、その治療のため、 <b>1日以上入院</b> をされたとき、または所定の <b>手術</b> を受けられたとき ② 所定の <b>急性心筋梗塞以外の心疾患</b> を発病し、その治療のため、 <b>1日以上入院</b> をされたとき、または所定の <b>手術</b> を受けられたとき
脳血管疾患	<b>3大疾病Ⅰ型</b> <b>特定8疾病・臓器移植Ⅰ型</b>	① 所定の <b>脳卒中</b> を発病し、その治療のため、 <b>1日以上入院</b> をされたとき、または所定の <b>手術</b> を受けられたとき ② 所定の <b>脳卒中以外の脳血管疾患</b> を発病し、その治療のため、 <b>継続20日以上入院</b> をされたとき、または所定の <b>手術</b> を受けられたとき
	<b>3大疾病Ⅲ型</b> <b>特定8疾病・臓器移植Ⅲ型</b>	① 所定の <b>脳卒中</b> を発病し、その治療のため、 <b>1日以上入院</b> をされたとき、または所定の <b>手術</b> を受けられたとき ② 所定の <b>脳卒中以外の脳血管疾患</b> を発病し、その治療のため、 <b>1日以上入院</b> をされたとき、または所定の <b>手術</b> を受けられたとき
肝硬変	所定の <b>肝硬変</b> と診断され、その治療のため、 <b>1日以上入院</b> または <b>通院</b> をされたとき	
慢性膵炎	所定の <b>慢性膵炎</b> と診断され、その治療のための <b>手術</b> を受けられたとき	
慢性腎不全	所定の <b>慢性腎不全</b> と診断され、その治療のための永続的な <b>人工透析療法</b> を受けられたとき	
糖尿病	① 所定の <b>糖尿病</b> と診断され、その治療のための <b>インスリン治療</b> を <b>継続180日以上</b> 受けられたとき	—
	② 所定の <b>糖尿病性網膜症</b> の治療のための <b>手術</b> を受けられたとき ③ 所定の <b>糖尿病性壊疽</b> の治療のための <b>切断術</b> を受けられたとき	
高血圧性疾患に 関連する動脈疾患	高血圧性疾患を発病し、 ① 所定の <b>大動脈瘤等</b> の治療のための <b>手術</b> を受けられたとき ② 所定の <b>大動脈瘤等</b> が破裂したと <b>診断</b> されたとき ③ 所定の <b>四肢の動脈閉塞症</b> の治療のための <b>血管再建手術</b> を受けられたとき	
臓器移植	<b>心臓、肺、肝臓、腎臓、膵臓</b> または <b>小腸</b> のいずれかの臓器についての所定の <b>移植術</b> を受けられたとき (被保険者が受容者の場合に限り)	

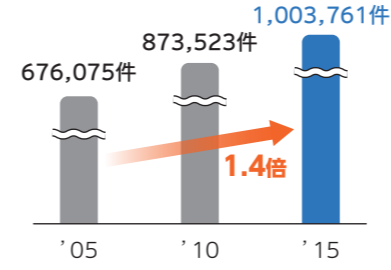
\*1 ホルモン剤治療のための通院は含みません。

\*2 公的医療保険制度にもとづく医科(歯科)診療報酬点数表によって所定の抗がん剤にかかる薬剤料または処方せん料が算定される通院をされた場合が対象となります。

## 3大疾病(がん・心疾患・脳血管疾患)の現状

### がんの罹患数(推計値)(全部位)

【がん(上皮内がんを含む)】



[出典] 国立がん研究センターがん情報サービス「がん統計(全国がん罹患モニタリング集計(MCIJ))」より当社にて算出

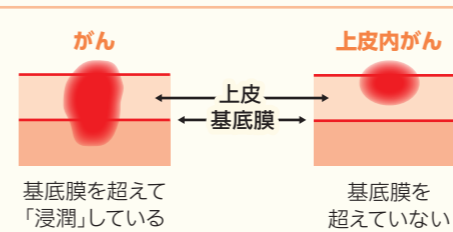
### がんの主な治療方法

がんの主な治療方法は、「手術」「放射線治療(療法)」「化学(薬物)療法」の3つがあります。これらの治療は、通院で行われることもあります。

治療方法	がんの3大治療		
	手術	放射線治療(療法)	化学(薬物)療法
治療内容	がん組織を外科的な手術で切除する方法	がんの病巣部に局所的に放射線を照射して、がん細胞を死滅させる治療	抗がん剤等の薬物を利用してがん細胞を死滅させたり、増殖を抑制したりする治療

### 上皮内がんとは

がん細胞が上皮にとどまっておらず、それ以上は浸潤していない初期のがんのことをいいます。  
※部位によって上皮内がんの定義は異なります



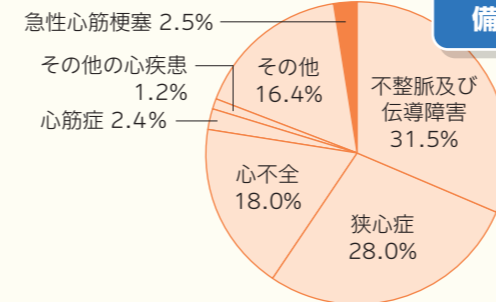
【がん検診・健診・人間ドックでがんが発見された人のうち、上皮内がんが発見された人の割合】

大腸 34.6% (結腸・直腸)

子宮頸部 83.7%

[出典] 厚生労働省「令和元年 全国がん登録罹患数・率報告」より当社にて算出

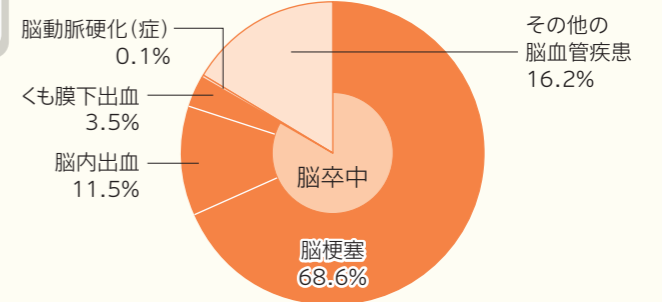
### 心疾患の総患者数の内訳



[出典] 厚生労働省「令和2年 患者調査」

急性心筋梗塞以外の心疾患に対する備えが重要です!

### 脳血管疾患の総患者数の内訳



[出典] 厚生労働省「令和2年 患者調査」

### ちなみに

心疾患による入院の日数は、**疾病によっては短い場合もあります。**

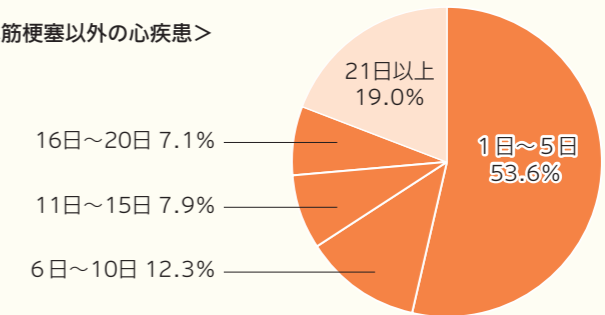
### 平均在院日数(心疾患)

疾病	平均在院日数
心疾患(全体)	24.6日
急性心筋梗塞	21.7日
急性心筋梗塞以外の心疾患	
不整脈及び伝導障害	12.0日
狭心症	10.7日
心不全	51.8日
その他の心疾患(心臓以外の疾患等)	21.1日

[出典] 厚生労働省「令和2年 患者調査」

### 入院日数(在院期間)別の割合

<急性心筋梗塞以外の心疾患>



[出典] 厚生労働省「令和2年 患者調査」

保障一覧・プラン例  
 医療終身保険  
 入院一時給付特約(22)  
 女性疾病入院一時給付特約(23)  
 女性医療特約(24)  
 女性がん早期発見サポート特約  
 退院後通院特約  
 先進医療特約  
 特定疾病一時給付特約(22)  
 がん一時給付特約(22)  
 がん手術特約(22)  
 障害介護一時給付特約  
 特定損傷特約  
 払込免除特約  
 身体障害状態・要介護状態(MCIJ)  
 その他

がん診断確定されたとき等



がん一時給付金

初めて**がん**と**診断確定**されたときや、**がん**による**入院**または**所定の通院**をされたときに一時金を受取れます

- 上皮内がんも同額保障
- 何度でも保障 (1年に1回を限度)

お受取額例 給付金額\*1 50万円 [ 1回につき 給付金額 ]  
 支払限度 **支払回数無制限** (1年に1回)

\*1 給付金額の範囲: 10万円~200万円 (特定疾病一時給付特約(22)の初回給付金額とあわせて200万円まで設定可能)



給付金の支払事由やお支払いできない場合等の詳細については、当冊子の「検討に際しご留意いただきたい点」および「ご契約のしおり・約款」に記載しておりますので、必ずご確認ください。

● がん一時給付金は、次の事由に該当されたときに受取れます。

支払事由の概要	
初回	責任開始時以後に <b>初めてがん</b> と <b>診断確定</b> されたとき
2回目以後 (直前の支払事由該当日の1年後の応当日以後)	責任開始時以後に診断確定された <b>がん</b> の治療のため、 <b>1日以上</b> の <b>入院</b> または次のいずれかの <b>通院</b> をされたとき ● 所定の <b>手術のための通院</b> ● 所定の <b>放射線治療のための通院</b> ● 所定の <b>抗がん剤治療のための通院</b> *2*3

⚠ 責任開始日から90日経過後にがんと診断確定された場合に限りです。(責任開始時前にかん診断確定されていないことを要します)

\*2 ホルモン剤治療のための通院は含みません。

\*3 公的医療保険制度にもとづく医科(歯科)診療報酬点数表によって所定の抗がん剤にかかる薬剤料または処方せん料が算定される通院をされた場合が対象となります。

抗がん剤・ホルモン剤による治療



抗がん剤・ホルモン剤治療給付金

がんを原因として、公的医療保険制度の対象となる**所定の抗がん剤・ホルモン剤による治療のための入院または通院**をされた月ごとに受取れます

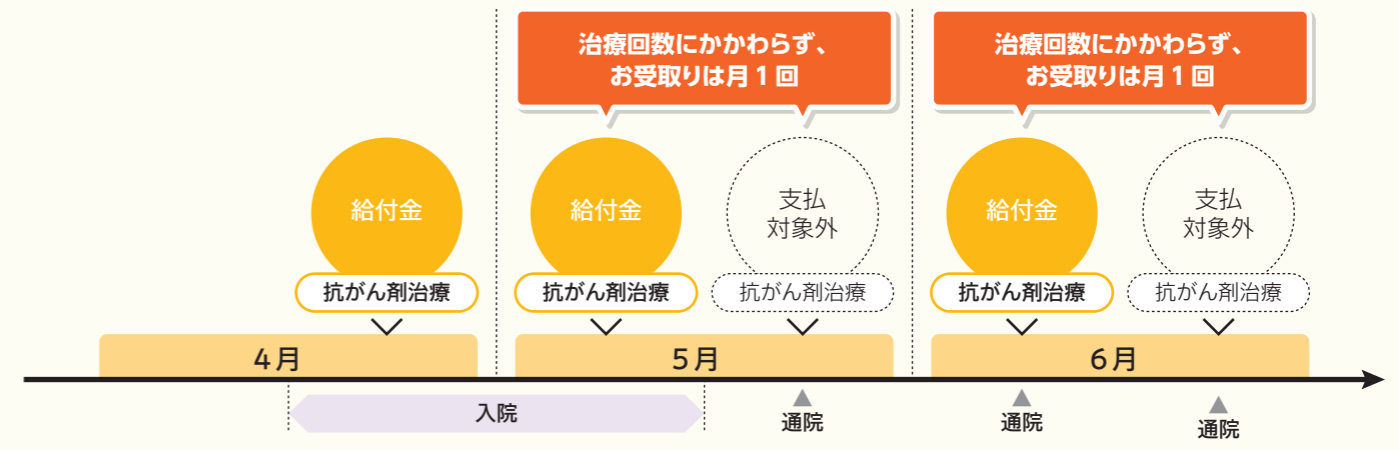
- 上皮内がんも同額保障
- 経口薬(飲み薬)による治療も保障
- 再発防止を目的とした抗がん剤・ホルモン剤治療も保障

お受取額例 給付金額\* 月額 5万円 [ 1カ月につき 給付金額 ]  
 支払限度 **支払回数無制限** (同一月に1回)

\* 給付金額の範囲: 1万円~20万円

給付金のお受取事例

抗がん剤・ホルモン剤治療給付金は、抗がん剤・ホルモン剤治療を受けられた月ごとに1回受取れます。



- ⚠ 抗がん剤・ホルモン剤の処方複数月分まとめて受けた場合には、その投薬期間にかかわらず、その処方せん料の算定対象となる処方せんが発行された日を、支払事由に該当する入院または通院をされた日とします。
- ⚠ 責任開始日から90日経過後にかん診断確定された場合に限りです。(責任開始時前にかん診断確定されていないことを要します)

保障一覧・プラン例  
 医療終身保険  
 入院一時給付特約(22)  
 女性疾病入院一時給付特約(23)  
 女性医療特約(24)  
 女性がん早期発見サポート特約  
 退院後通院特約  
 先進医療特約  
 特定疾病一時給付特約(25)  
 がん一時給付特約(22)  
 抗がん剤・ホルモン剤治療給付金  
 障害介護一時給付特約  
 特定損傷特約  
 保険料払込免除特約  
 身体障害状態・要介護状態について  
 その他

### 障害・介護一時給付特約

身体障害状態や  
要介護状態に備える

契約年齢:3~64歳  
保険期間:終身

#### ● 所定の身体障害状態・要介護状態になられたときに一時金を受取れます

身体障害状態や要介護状態による  
一時的な費用に備えられる

身体障害1~6級、要介護1~5が  
保障の対象

お受取額例 給付金額\*1 100万円の場合 **100万円** [ 給付金額 ]

支払限度 **1回**

\*1 給付金額の範囲:10万円~300万円

#### ● 障害・介護一時給付金は、次のいずれかに該当されたときに受取れます。

支払事由の概要	
障害・介護一時給付金	身体障害者福祉法に定める <b>1~6級</b> の障害に該当し、 身体障害者手帳を交付されたとき
	公的介護保険制度による <b>要介護1~5</b> に該当していると認定されたとき

- 障害・介護一時給付金の支払対象となる身体障害状態は、保険料払込免除特約の保険料の払込みの免除の対象となる身体障害状態とは保障範囲が異なります。
- 障害状態を保障する公的制度には、「障害年金制度」や「労働者災害補償保険」があります。これらの制度の受給資格を有していても、障害・介護一時給付金の支払事由に該当するとは限りません。
- 公的介護保険制度による要介護認定は満40歳以上の方が対象となり、満39歳以下の方は要介護認定を受けることはできません。また、満40~満64歳の第2号被保険者は原因が限定されており、加齢に伴う16種類の特定疾病により介護や支援が必要と認められた場合に対象となります。詳しくは、32ページ「Q&A」をご参照ください。

※身体障害状態、要介護状態の詳細は27ページ「身体障害状態・要介護状態について」をご参照ください。

身体障害

1~6級

要介護

1~5



障害・介護一時給付金



給付金の支払事由やお支払いできない場合等の詳細については、当冊子の「検討に際しご留意いただきたい点」および「ご契約のしおり・約款」に記載しておりますので、必ずご確認ください。

#### 身体障害状態・要介護状態になられたときに必要と思われる費用\*2

身体障害状態 約**115万円**

要介護状態 約**113万円**

\*2 身体障害1~6級および要介護1~5に認定された方を対象にアンケートを実施  
[出典]日本生命調べ「2014年度インターネットアンケート調査」より当社にて作成

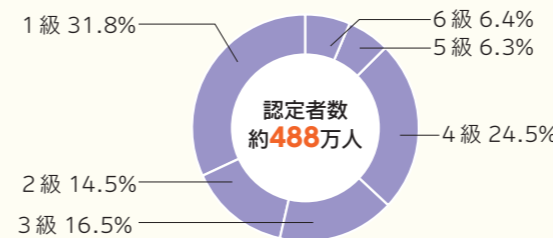
初期費用例\*3

- 車いす 自走式6~19万円 電動式30~50万円
- 特殊寝台 15~50万円
- 階段昇降機 50万円~ (工事費別途)
- 手すり 1万円~ (工事費別途) 等

\*3 自費で購入した場合の目安額で、公的介護保険制度の対象となる場合があります  
[出典](公財)生命保険文化センター「介護保障ガイド」(2021年7月改訂版)をもとに当社にて作成

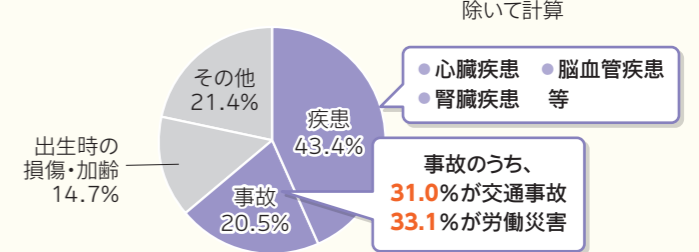
#### 身体障害に関する気になるデータ

##### 障害等級別の認定者数の割合(18歳以上)



[出典]厚生労働省「令和2年度 福祉行政報告例」

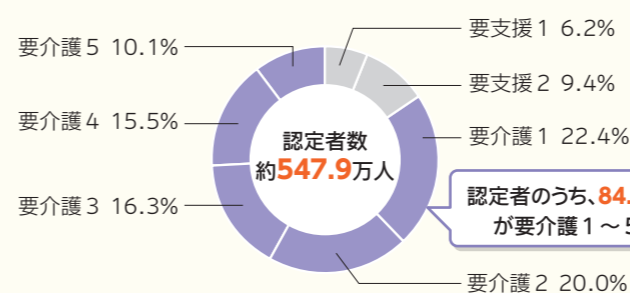
##### 身体障害の原因(身体障害者)



[出典]厚生労働省「平成18年身体障害児・者実態調査結果」より当社にて算出

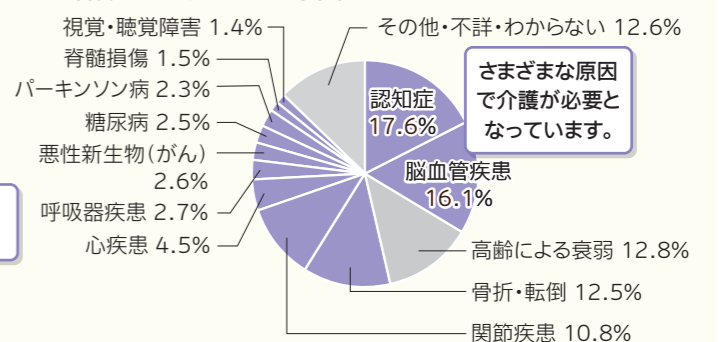
#### 要介護に関する気になるデータ

##### 要支援・要介護認定者数



[出典]厚生労働省「介護給付費等実態統計月報(令和4年7月審査分)」

##### 介護が必要となった原因



[出典]厚生労働省「令和元年国民生活基礎調査」

### 特定損傷特約

不慮の事故による骨折・  
関節脱臼・腱の断裂の治療に備える

契約年齢:3~49歳  
保険期間:60歳まで

#### ● 不慮の事故による所定の骨折・関節脱臼・腱の断裂の治療を受けられたときに受取れます

入院しなくても保障

きれつ はくり  
亀裂骨折(ひび)や剥離骨折も支払対象

お受取額例 給付金額\* 5万円の場合 **5万円** [ 1回につき 給付金額 ]

支払限度 **通算10回** (同一の不慮の事故につき1回)

\*給付金額の範囲:15~49歳は5万円または10万円(3~14歳は5万円)

特定損傷の治療



特定損傷給付金

#### 身近にも思われりリスクが存在します

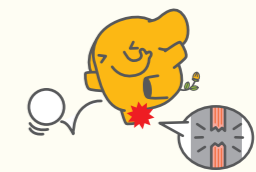
例えば



交通事故による骨折



転倒による関節脱臼



スポーツによる腱の断裂

- 次の治療は支払対象となりません。
  - 軟骨(鼻軟骨・肋軟骨・半月板等)の損傷
  - 筋、靭帯の損傷・断裂
  - 不慮の事故を原因としない場合(骨粗しょう症を原因とする骨折、疲労骨折等) 等

保障一覧  
プラン例  
医療終身  
入院一時給付  
入院一時給付  
女性疾病  
女性医療  
女性がん  
早期発見  
サポート特約  
退院後  
先進医療  
特定疾病  
一時給付  
がん  
ホセリ治療  
がん  
一時給付  
特定損傷  
保険料  
払込免除  
特約  
身体障害状態  
要介護状態  
その他









# Q&A よくあるご質問

## Q 女性ががん早期発見サポート特約の女性ががん検診支援給付金の支払対象となる乳がん検診・子宮頸がん検診を教えてください

**A** 例えば、次のような検診・検査が対象となります。

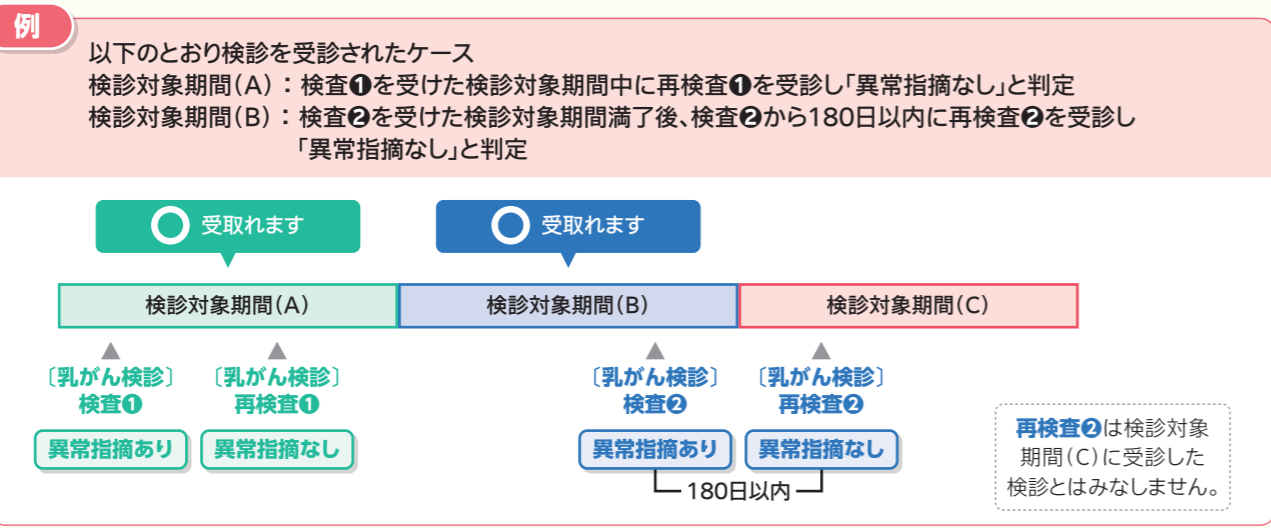
- ・ 病院、診療所または助産所で受けた検診・検査
- ・ 検診専門施設(人間ドック専門施設、自治体の保健センター、保健所等)で受けた検診
- ・ 市区町村等の自治体・勤務先・健康保険組合等の団体が実施した集団検診

■ 検診・検査方法の具体例

乳がん検診・検査	● X線検査(マンモグラフィ) ● 超音波検査(エコー検査) ● 生検(組織診) ● PET検査 ● MRI
子宮頸がん検診・検査	● 細胞診 ● HPV検査 ● 生検(組織診)

## Q 乳がん検診を受診し「要再検査」と判定されましたが、再検査の結果、「異常指摘なし」と判定されました。この場合、女性ががん検診支援給付金の支払対象となりますか?

**A** 「要再検査」と判定された場合でも、その検診対象期間中に再検査を受診し「異常指摘なし」と判定された場合は、支払対象となります。  
また、検診対象期間満了後に再検査を受診した場合でも、異常指摘を受けた検診日から180日以内に再検査を受診し、「異常指摘なし」と判定された場合は支払対象となります。



※ 検診対象期間満了後の再検査について、直前の検診対象期間の給付金として支払対象となった場合は、再検査を受診した検診対象期間に受診した検診とはみなしません。

## Q 乳がん検診を受診し「異常指摘なし」と判定されましたが、女性ががん検診支援給付金はいつ受取れますか?

**A** 2年ごとの検診対象期間満了後に、契約者からご請求いただくことによりお受取りいただけます。(受取人：契約者)

女性ががん検診支援給付金は、検診対象期間中に被保険者が受診された検診結果が異常指摘なしに該当し、かつ、**その検診対象期間満了日の翌日\***に被保険者が生存している場合にお支払いの対象となります。

女性ががん検診支援給付金は、当社よりご案内の方法(書類のご提出やWeb上のお手続き等)により、検診対象期間満了後にご請求いただけます。受診された検診結果についてはご請求時にお伺いしますので、大切に保管してください。

\* 最終の検診対象期間の場合、最終の検診対象期間満了時(この特約の保険期間満了時)となります。



給付金の支払事由やお支払いできない場合等の詳細については、当冊子の「検討に際しご留意いただきたい点」および「ご契約のしおり・約款」に記載しておりますので、必ずご確認ください。

## Q 「身体障害者手帳」制度と「障害年金」制度について教えてください

**A** 「身体障害者手帳」制度、「障害年金」制度は、身体障害等のある方が各種福祉サービスや年金の給付等を受けることができる公的制度ですが、認定されるまでの期間、等級の基準等が異なる別の制度です。

	身体障害者手帳	障害年金
概要	身体障害のある人に対して自治体が交付する手帳。身体障害者手帳が交付されると福祉サービスを受けることができる。	病気やケガによって生活や仕事が制限されるようになった場合に、現役世代の方も含めて受取ることができる年金制度。「障害基礎年金」「障害厚生年金」等がある。
認定日	申請日から1カ月程度	初診日から1年6カ月または症状固定のいずれか早い日
内容	所得税・住民税等の減免、公共料金の割引、交通運賃の割引等の各種福祉サービスの提供	年金または手当金の給付
等級の基準	障害の程度により、1～6級*1	障害による日常生活および労働能力の損失程度により、1～3級*2

\*1 身体障害者手帳の交付対象は1～6級となりますが、7級の障害が2つ以上重複する等の場合は身体障害者手帳の交付対象となります。  
 \*2 障害厚生年金に該当する状態よりも軽い障害(3級未満)が残ったときは、障害手当金(一時金)を受取ることができる制度もあります。  
 ※2025年1月現在 [制作・監修]株式会社セールス手帖社保険FPS研究所

## Q 公的介護保険制度の対象となる人について教えてください

**A** 公的介護保険制度は満40歳以上の方が対象となります。満39歳以下の方は対象外となります。また、年齢により、対象となる要介護(要支援)状態は次のとおり異なります。

公的介護保険制度と年齢の関係

年齢	対象となる要介護(要支援)状態
満65歳以上(第1号被保険者)	すべての要介護(要支援)状態
満40歳以上満64歳以下(第2号被保険者)	加齢に伴う16種類の特定疾病が原因の要介護(要支援)状態
満39歳以下	(対象外)

加齢に伴う16種類の疾病(特定疾病)

- がん(医師が一般に認められている医学的知見に基づき回復の見込みがない状態に至ったと判断したものに限る。)
- 関節リウマチ ●筋萎縮性側索硬化症 ●後縦靭帯骨化症 ●骨折を伴う骨粗鬆症 ●初老期における認知症
- 進行性核上性麻痺、大脳皮質基底核変性症およびパーキンソン病 ●脊髄小脳変性症 ●脊柱管狭窄症 ●早老症
- 多系統萎縮症 ●糖尿病性神経障害、糖尿病性腎症および糖尿病性網膜症 ●脳血管疾患 ●閉塞性動脈硬化症
- 慢性閉塞性肺疾患 ●両側の膝関節または股関節に著しい変形を伴う変形性関節症

※2025年1月現在。詳細は厚生労働省等のホームページをご確認ください。

## Q 高額療養費制度について教えてください

**A** 1カ月間に一定額以上の自己負担金が発生した場合に、高額療養費として支給を受けることができる制度です。自己負担の限度額は、年齢・所得により異なります。

■ 高額療養費制度の自己負担額(70歳未満の方、健保の場合)

公的医療保険制度の被保険者の所得区分	ひと月あたりの自己負担限度額*1	3カ月以上ご負担された方*2
年収約1,160万円以上(標準報酬月額83万円以上)	25万2,600円+(医療費-84万2,000円)×1%	14万100円
年収約770万円～約1,160万円(標準報酬月額53万円～83万円未満)	16万7,400円+(医療費-55万8,000円)×1%	9万3,000円
年収約370万円～約770万円(標準報酬月額28万円～53万円未満)	8万100円+(医療費-26万7,000円)×1%	4万4,400円
年収約370万円以下(標準報酬月額28万円未満)	5万7,600円	4万4,400円
住民税非課税者	3万5,400円	2万4,600円

※2025年1月現在。詳細は厚生労働省等のホームページをご確認ください。  
 \*1 ひと月あたりとは、同一月内での計算となります。  
 \*2 直近12カ月の間に、高額療養費の支給を受けた月が3カ月以上ある場合は、4カ月目からの自己負担額が軽減されます。

- 保障一覧・プラン例
- 医療終身保険
- 一時給付特約(22)
- 入院一時給付特約(23)
- 女性疾病一時給付特約(23)
- 女性医療一時給付特約(23)
- 早期発見サポート特約
- 退院後通院特約
- 先進医療特約
- 特定疾病一時給付特約(22)
- がん一時給付特約(22)
- がん前・がん中治療ホスピス特約(22)
- 障害介護一時給付特約
- 特定損傷特約
- 保険料払込免除特約
- 身体障害者手帳・要介護状態一時給付特約
- その他

# 保険料例

月払  
保険料(円)

- 保険期間・保険料払込期間：終身
- 主契約：60日型・3大疾病入院支払日数無制限特則適用・手術Ⅱ型 ●先進医療特約付加

男性											
プラン①			契約年齢(歳)	プラン②			契約年齢(歳)	プラン③			
保険料払込免除特約				保険料払込免除特約				保険料払込免除特約			
付加しない	付加する			付加しない	付加する			付加しない	付加する		
	特定8疾病・臓器移植Ⅲ型	障害・介護保障あり型	特定8疾病・臓器移植Ⅲ型		障害・介護保障あり型	特定8疾病・臓器移植Ⅲ型	障害・介護保障あり型				
879	959	976	0	1,649	1,799	1,831	0	2,919	3,199	3,246	
869	954	972	1	1,629	1,789	1,822	1	2,889	3,169	3,222	
864	950	967	2	1,619	1,780	1,812	2	2,879	3,165	3,212	
859	945	962	3	1,609	1,770	1,802	3	2,859	3,150	3,202	
859	950	968	4	1,609	1,780	1,813	4	2,879	3,180	3,243	
859	951	968	5	1,609	1,781	1,813	5	2,889	3,196	3,263	
869	966	983	6	1,629	1,811	1,843	6	2,934	3,266	3,318	
879	982	999	7	1,649	1,842	1,874	7	2,979	3,322	3,389	
889	997	1,014	8	1,669	1,872	1,904	8	3,034	3,397	3,459	
904	1,017	1,035	9	1,699	1,912	1,945	9	3,099	3,482	3,555	
919	1,038	1,055	10	1,729	1,953	1,985	10	3,169	3,583	3,635	
934	1,058	1,076	11	1,759	1,993	2,026	11	3,244	3,668	3,741	
954	1,084	1,106	12	1,799	2,044	2,086	12	3,339	3,799	3,876	
969	1,104	1,127	13	1,829	2,084	2,127	13	3,434	3,919	4,002	
989	1,135	1,158	14	1,869	2,145	2,188	14	3,519	4,035	4,123	
1,009	1,161	1,188	15	1,909	2,196	2,248	15	3,619	4,171	4,258	
1,029	1,191	1,214	16	1,949	2,256	2,299	16	3,719	4,306	4,394	
1,049	1,222	1,245	17	1,989	2,317	2,360	17	3,814	4,432	4,530	
1,069	1,247	1,275	18	2,029	2,367	2,420	18	3,929	4,592	4,690	
1,089	1,278	1,311	19	2,069	2,428	2,491	19	4,034	4,738	4,851	
1,114	1,314	1,347	20	2,119	2,499	2,562	20	4,154	4,904	5,022	
1,139	1,354	1,388	21	2,169	2,579	2,643	21	4,294	5,099	5,223	
1,164	1,390	1,423	22	2,219	2,650	2,713	22	4,439	5,300	5,433	
1,194	1,436	1,474	23	2,279	2,741	2,814	23	4,579	5,501	5,649	
1,229	1,487	1,525	24	2,349	2,842	2,915	24	4,744	5,742	5,890	
1,264	1,543	1,581	25	2,419	2,953	3,026	25	4,914	5,993	6,151	
1,299	1,594	1,637	26	2,489	3,054	3,137	26	5,099	6,259	6,432	
1,334	1,650	1,694	27	2,559	3,165	3,249	27	5,279	6,530	6,709	
1,374	1,711	1,760	28	2,639	3,286	3,380	28	5,464	6,811	7,005	
1,419	1,782	1,836	29	2,729	3,427	3,531	29	5,669	7,122	7,336	
1,464	1,853	1,912	30	2,819	3,568	3,682	30	5,884	7,453	7,687	
1,509	1,929	1,989	31	2,909	3,719	3,834	31	6,119	7,819	8,069	
1,559	2,011	2,075	32	3,009	3,881	4,005	32	6,354	8,201	8,455	
1,614	2,102	2,172	33	3,119	4,062	4,197	33	6,609	8,597	8,897	
1,669	2,193	2,268	34	3,229	4,243	4,388	34	6,879	9,033	9,348	
1,724	2,290	2,370	35	3,339	4,435	4,590	35	7,154	9,500	9,835	
1,789	2,401	2,487	36	3,469	4,656	4,822	36	7,449	9,991	10,357	
1,849	2,508	2,604	37	3,589	4,868	5,054	37	7,749	10,503	10,914	
1,919	2,629	2,741	38	3,729	5,109	5,326	38	8,079	11,074	11,531	
1,989	2,756	2,878	39	3,869	5,361	5,598	39	8,414	11,666	12,163	
2,064	2,898	3,025	40	4,019	5,643	5,890	40	8,759	12,293	12,840	
2,139	3,040	3,182	41	4,169	5,925	6,202	41	9,169	13,020	13,632	
2,219	3,192	3,349	42	4,329	6,227	6,534	42	9,579	13,777	14,454	
2,304	3,354	3,527	43	4,499	6,549	6,887	43	10,019	14,584	15,337	
2,394	3,531	3,724	44	4,679	6,901	7,279	44	10,484	15,466	16,309	
2,489	3,718	3,932	45	4,869	7,273	7,692	45	10,979	16,393	17,347	
2,589	3,915	4,155	46	5,069	7,665	8,135	46	11,494	17,385	18,450	
2,694	4,132	4,393	47	5,279	8,097	8,608	47	12,044	18,467	19,638	
2,804	4,359	4,646	48	5,499	8,549	9,111	48	12,619	19,614	20,916	
2,909	4,582	4,899	49	5,709	8,992	9,614	49	13,219	20,827	22,274	
3,229	5,154	5,532	50	6,349	10,134	10,877	50	14,059	22,444	24,077	
3,359	5,431	5,850	51	6,609	10,686	11,510	51	14,719	23,801	25,630	
3,494	5,724	6,188	52	6,879	11,269	12,183	52	15,384	25,204	27,253	
3,634	6,031	6,551	53	7,159	11,881	12,906	53	16,099	26,716	29,021	
3,784	6,358	6,945	54	7,459	12,533	13,690	54	16,849	28,313	30,925	
3,939	6,700	7,364	55	7,769	13,215	14,524	55	17,619	29,965	32,944	
4,099	7,058	7,808	56	8,089	13,928	15,408	56	18,444	31,753	35,133	
4,259	7,420	8,261	57	8,409	14,650	16,311	57	19,299	33,625	37,436	
4,429	7,807	8,750	58	8,749	15,422	17,285	58	20,189	35,587	39,880	
4,604	8,204	9,254	59	9,099	16,214	18,289	59	21,109	37,624	42,434	
4,789	8,631	9,793	60	9,469	17,066	19,363	60	22,069	39,771	45,128	
4,959	9,034	10,312	61	9,809	17,869	20,397	61	22,974	41,849	47,772	
5,134	9,446	10,850	62	10,159	18,691	21,470	62	23,899	43,976	50,500	
5,309	9,868	11,394	63	10,509	19,533	22,554	63	24,844	46,173	53,319	
5,494	10,304	11,962	64	10,879	20,404	23,687	64	25,824	48,439	56,237	
5,679	10,746		65	11,249	21,286		65	26,819	50,756		
5,869	11,198		66	11,629	22,188		66	27,809	53,058		
6,059	11,645		67	12,009	23,080		67	28,819	55,390		
6,254	12,101		68	12,399	23,991		68	29,844	57,741		
6,449	12,542		69	12,789	24,872		69	30,869	60,037		
6,649	12,983		70	13,189	25,753		70	31,899	62,293		
6,844	13,398		71	13,579	26,583		71	32,899	64,408		
7,039	13,799		72	13,969	27,384		72	33,894	66,439		
7,234	14,174		73	14,359	28,134		73	34,879	68,349		
7,429	14,538	お取扱い して いません	74	14,749	28,863	お取扱い して いません	74	35,854	70,163	お取扱い して いません	
7,624	14,878		75	15,139	29,543		75	36,834	71,878		
7,824	15,207		76	15,539	30,202		76	37,834	73,542		
8,024	15,521		77	15,939	30,831		77	38,819	75,081		
8,224	15,815		78	16,339	31,420		78	39,804	76,535		
8,429	16,093		79	16,749	31,978		79	40,794	77,888		
8,629	16,346		80	17,149	32,486		80	41,769	79,111		
8,834	16,585		81	17,559	32,965		81	42,724	80,215		
9,034	16,798		82	17,959	33,393		82	43,684	81,233		
9,234	17,021		83	18,359	33,841		83	44,634	82,271		
9,429	17,219		84	18,749	34,239		84	45,579	83,239		
9,624	17,402		85	19,139	34,607		85	46,529	84,127		

●2025年4月現在の保険料を記載しています。 ●主契約および各特約の保険料や上記以外の保険料については、募集代理店またははなさく生命までお問合せ

保険料払込免除特約以外の各プランの詳細は、5ページ「プラン例」をご確認ください。

女性											
プラン①			契約年齢(歳)	プラン②			契約年齢(歳)	プラン④			
保険料払込免除特約				保険料払込免除特約				保険料払込免除特約			
付加しない	付加する			付加しない	付加する			付加しない	付加する		
	特定8疾病・臓器移植Ⅲ型	障害・介護保障あり型	特定8疾病・臓器移植Ⅲ型		障害・介護保障あり型	特定8疾病・臓器移植Ⅲ型	障害・介護保障あり型				
944	1,051	1,068	0	1,779	1,981	2,013	0	2,979	3,316	3,378	
939	1,047	1,064	1	1,769	1,972	2,004	1	2,994	3,342	3,399	
939	1,052	1,069	2	1,769	1,982	2,014	2	3,014	3,367	3,434	
939	1,052	1,075	3	1,769	1,982	2,025	3	3,049	3,427	3,485	
949	1,068	1,090	4	1,789	2,013	2,055	4	3,094	3,483	3,560	
959	1,083	1,106	5	1,809	2,043	2,086	5	3,149	3,558	3,626	
969	1,099	1,121	6	1,829	2,074	2,116	6	3,219	3,659	3,726	
984	1,124	1,142	7	1,859	2,124	2,157	7	3,289	3,754	3,827	
1,004	1,150	1,172	8	1,899	2,175	2,217	8	3,384	3,875	3,952	
1,029	1,185	1,208	9	1,949	2,245	2,288	9	3,479	4,000	4,083	
1,049	1,211	1,239	10	1,989	2,296	2,349	10	3,579	4,136	4,219	
1,074	1,247	1,274	11	2,039	2,367	2,419	11	3,699	4,302	4,389	
1,099	1,282	1,310	12	2,089	2,437	2,490	12	3,809	4,447	4,545	
1,124	1,318	1,351	13	2,139	2,508	2,571	13	3,929	4,613	4,716	
1,154	1,364	1,392	14	2,199	2,599	2,652	14	4,064	4,799	4,902	
1,179	1,399	1,432	15	2,249	2,669	2,732	15	4,194	4,984	5,097	
1,214	1,450	1,483	16	2,319	2,770	2,833	16	4,334	5,175	5,298	
1,244	1,496	1,534	17	2,379	2,861	2,934	17	4,474	5,381	5,514	
1,274	1,542	1,580	18	2,439	2,952	3,025	18	4,614	5,587	5,725	
1,309	1,593	1,636	19	2,509	3,053	3,136	19	4,774	5,813	5,966	
1,344	1,649	1,692	20								

# 検討に際しご留意いただきたい点



- 当冊子は保険商品の概要を説明したものです。ご検討にあたっては、「契約概要」「注意喚起情報」「ご契約のしおり」「約款」を必ずご確認ください。
- 給付金(死亡給付金を除く)のお支払いや保険料の払込みの免除は、原因となる傷病や不慮の事故等が責任開始時以後に生じた場合に限りです。
- 医療費等の費用は、各自治体の助成制度等により軽減される場合があります。お住まいの地域等によって制度が異なりますので、詳しくは各都道府県・市区町村等にご確認ください。
- 当冊子に記載のデータについては、あくまでも出典元からの引用によるものであり、当社の保険商品の支払事由とは異なります。
- 当冊子に記載の公的制度については、2025年1月現在の関係法令にもとづき記載しており、今後変更される場合もあります。

## 医療終身保険(無解約払戻金型)(23)【主契約】について

- 入院を2回以上した場合でも1回の入院とみなすことがあります。例えば、疾病で2回入院した場合、初回入院の退院日の翌日から60日以内に開始した2回目の入院は、その入院の原因にかかわらず、初回入院とあわせて1回の入院とみなし、1回の入院の支払日数の限度を適用します。
- 開頭術・開胸術・開腹術には、穿頭術・胸腔鏡下手術・縦隔鏡下手術・腹腔鏡下手術を含みません。
- 被保険者が死亡された場合の取扱いは、次のとおりです。
  - <「終身死亡保障特則」を適用していない場合>  
死亡保障はありません。(解約払戻金がある場合は、解約払戻金と同額の死亡払戻金があります。)
  - <「終身死亡保障特則」を適用している場合>  
死亡給付金を死亡時支払金受取人にお支払いします。(解約払戻金がある場合でも、死亡払戻金はありません。)

## 入院一時給付特約(23)について

- すでに入院一時給付金の支払事由に該当している場合には、入院一時給付金が支払われた最終の入院の開始日から60日経過後に新たに開始された入院であることを要します。
- すでに継続入院一時給付金の支払事由に該当している場合には、直前に支払われた継続入院一時給付金の支払事由該当日から60日経過後に入院日数が継続14日に達したことを要します。(直前の継続入院一時給付金の支払事由に該当した入院の退院後に新たに開始された入院であることを要し、入院日数の起算日は新たに開始された入院の開始日とします。)
- 主契約に入院支払日数無制限特則が適用されていない場合、主契約の疾病入院給付金および災害入院給付金をいずれも通算の支払限度までお支払いしたときには、入院一時給付特約(23)は消滅します。

## 女性疾病入院一時給付特約(23)について

- すでに女性疾病入院一時給付金の支払事由に該当している場合には、女性疾病入院一時給付金が支払われた最終の入院の開始日から60日経過後に新たに開始された入院であることを要します。

## 女性医療特約(23)について

- 主契約に入院支払日数無制限特則が適用されていない場合、女性疾病入院給付金を通算の支払限度まで、かつ、女性特定手術給付金を支払限度までお支払いしたときには、女性医療特約(23)は消滅します。
- 卵巣から卵子を取出し(採卵)、子宮内に受精卵(胚)を戻す(胚移植)過程において、体外で精子を卵子にふりかける等して受精させる方法を体外受精、精子を卵子の中に針で注入して受精させる方法を顕微授精といいます。
- 胚移植は、被保険者の卵子から作成した胚で行われる場合に限りです。

## 女性がん早期発見サポート特約について

- 女性特定がん診断一時給付金は、責任開始時以後に初めて女性特定がんと診断確定されたとき(責任開始時前にかんがんと診断確定されていないことを要します)にお支払いします。ただし、責任開始日から90日経過後に女性特定がんと診断確定された場合に限りです。
- 次のいずれかに該当した場合、女性がん早期発見サポート特約は無効となります。
  - ①責任開始時前にかんがんと診断確定されていた場合
  - ②責任開始日から90日以内に女性特定がんと診断確定された場合
- 女性特定がん診断一時給付金をお支払いした場合には、女性特定がん診断一時給付金の支払事由に該当した時から、女性がん早期発見サポート特約は消滅します。
- 同一の被保険者において、女性がん早期発見サポート特約を重複して付加することはできません。

## 退院後通院特約について

- 主契約に入院支払日数無制限特則が適用されていない場合、主契約の疾病入院給付金および災害入院給付金をいずれも通算の支払限度までお支払いしたときには、退院後通院特約は消滅します。

## 先進医療特約について

- 療養を受けた時点で先進医療に該当しない場合はお支払いの対象になりません。
- 先進医療に該当する技術には、それぞれ適応症(対象となる疾患・症状等)が定められており、医療行為、医療機関および適応症等によっては、先進医療給付金のお支払いの対象にならないことがあります。
- 先進医療給付金を支払限度までお支払いした場合には、先進医療特約は消滅します。
- 同一の被保険者において、先進医療給付のある当社の特約を重複して付加することはできません。

## がん一時給付特約(22)について

- がん一時給付金は、責任開始日から90日経過後にかんがんと診断確定された場合にお支払いします。なお、責任開始時前または責任開始日から90日以内にかんがんと診断確定された場合、がん一時給付特約(22)は無効となります。

## 抗がん剤・ホルモン剤治療特約(22)について

- 抗がん剤・ホルモン剤治療給付金は、次の①および②をとともに満たす場合にお支払いします。
  - ①責任開始時前にかんがんと診断確定されていないこと
  - ②責任開始時以後に診断確定されたがんを原因として、公的医療保険制度にもとづく医科(歯科)診療報酬点数表によって所定の抗がん剤・ホルモン剤にかかる薬剤料または処方せん料が算定される入院または通院をされたこと
- 抗がん剤・ホルモン剤治療給付金は、責任開始日から90日経過後に診断確定されたがんを原因とする場合にお支払いします。なお、責任開始時前または責任開始日から90日以内にかんがんと診断確定された場合、抗がん剤・ホルモン剤治療特約(22)は無効となります。

## 障害・介護一時給付特約について

- 障害・介護一時給付金をお支払いした場合には、障害・介護一時給付金の支払事由に該当した時から、障害・介護一時給付特約は消滅します。

## 特定損傷特約について

- 特定損傷給付金を支払限度までお支払いした場合には、特定損傷特約は消滅します。

## 解約払戻金について

- 主契約については、保険料払込期間中の解約払戻金はありません(終身死亡保障特則を適用した場合も保険料払込期間中の解約払戻金はありません)。主契約の保険料払込期間が有期の場合は、保険料払込期間満了後に主契約の入院給付日額の10倍の解約払戻金があります。
- 特約については、保険期間を通じて解約払戻金はありません。

## 契約者配当金について

- この商品に、契約者配当金はありません。

## その他の注意事項について

- 同一の保障内容であっても、保険料払込期間の長い契約に比べ短い契約の方が、保険料の払込総額が高くなる場合がありますので、検討の際は十分ご確認ください。
- 契約年齢は満年齢で計算し、1年未満の端数については切捨てます。被保険者の保険契約上の年齢は毎年の年単位の契約応当日に契約年齢に1歳ずつ加えて計算します。保険期間等の満了時が被保険者の年齢により定められている場合、保険期間等は被保険者がその年齢に達する年単位の契約応当日の前日までとなります。
- 被保険者が死亡された場合、主契約・特約ともに消滅し、保障はなくなります。
- 契約貸付制度、保険料の自動振替貸付制度、保険契約の復活の取扱い(消滅した保険契約を元に戻す取扱い)はありません。
- ご契約後に、給付日額等の増額、特約の途中付加、ご契約時に選択した型・特則の適用有無・死亡給付金の給付倍率の変更をすることはできません。
- 募集代理店や申込方法(Webによる申込み等)によっては取扱いできる特約、契約年齢、給付日額等が異なる場合があります。

- 保障一覧・プラン例
- 医療終身保険
- 入院一時給付特約(23)
- 女性疾病入院一時給付特約(23)
- 女性医療特約(23)
- 女性がん早期発見サポート特約
- 退院後通院特約
- 先進医療特約
- 特定疾病一時給付特約(22)
- がん一時給付特約(22)
- 抗がん剤・ホルモン剤治療特約(22)
- 障害・介護一時給付特約
- 特定損傷特約
- 解約払戻金特約(23)
- 障害・介護一時給付特約
- 特定損傷特約
- 保険料払込免除特約
- 身体障害者扶養給付金特約
- その他

# 「はなさく医療」に加入すると利用できるお客さま

# 向けサービス

☎ 電話でご利用できるサービス  
📱 WEBでご利用できるサービス

**相談無料** オンライン医療相談サービス **アスクドクターズ** AskDoctors 【サービス提供会社】 エムスリー(株)

**ご自身やご家族の健康に対する不安・悩みを、24時間365日、医師にオンラインで無料相談できます!**

【利用できる方】 契約者さま

例えば…  
 こんなときにご利用いただけます!  
 病院に行くべきか迷ったとき  
 子どもの病気が心配なとき  
 受診する診療科を迷うとき  
 他の医師の意見も聞きたいとき

深夜・休日問わず、スマートフォン等から予約不要で医師に無料で相談できます!\*

最短5分で相談に回答! 平均5人の医師から回答!

さらに!  
 気になる症状・悩みについて、過去の**300万件以上の相談事例を無料で検索・閲覧**できます!

【ご相談イメージ】  
 相談者: 夜中に急に胸が苦しくなりました。今はもう落ち着いているのですが、救急外来に行った方がよいですか?  
 5分後  
 医師A: 症状が落ち着いているのであれば、様子を見てよいと思います。  
 10分後  
 医師B: めまいや冷や汗等の症状があれば、救急外来を受診してください。落ち着いていれば、様子を見て、明日、循環器内科を受診してください。

\* 1 医師への相談は、テキスト形式でのご相談となり、月3回まで利用できます。  
 ※ご利用にあたっては、マイページ(ご契約成立後に開設されるお客様専用WEBサイト)からの会員登録が必要となります。  
 ※当サービスは医学・医療情報の提供を目的としており、診療行為またはこれに準ずる行為を目的として利用することはできません。また、医師からの回答は治療行為ではありません。

**相談無料** **24時間健康電話相談サービス** 【サービス提供会社】 (株)ライフケアパートナーズ

**健康に対する不安を、24時間365日、専門家\*2に電話で無料相談できます!**

【利用できる方】 契約者さまとご家族\*3

**相談無料** **24時間女性健康相談ダイヤル** 【サービス提供会社】 (株)ライフケアパートナーズ

**女性特有の病気や症状に対する不安を、24時間365日、女性専門家\*2に電話で無料相談できます!**

【利用できる方】 契約者さまとご家族\*3 **女性限定**

**優待予約** **人間ドック・健診予約サービス** 【サービス提供会社】 マーン(株)

**全国1,200以上の医療機関を比較検討してWEBで予約できます!**

【利用できる方】 被保険者さま、契約者さまとご家族\*5

\* 5 サービスを利用できるご家族の範囲は、配偶者さまと2親等以内の親族とします。  
 ※人間ドック・健診の受診にかかわる費用等は、すべて利用者ご本人にご負担いただきます。  
 ※地域や内容によってはご希望に沿えない場合があります。

**紹介無料** **ベストドクターズ®・サービス** Best Doctors 【サービス提供会社】 (株)法研

**セカンドオピニオンの取得や治療に適した優秀な専門医を無料でご紹介します!**

【利用できる方】 被保険者さま

①セカンドオピニオンの取得に適した専門医  
 より納得した治療を受けるために、病名や症状にあわせて、**セカンドオピニオンの取得に適した優秀な専門医を無料でご紹介**します!

②治療に適した専門医  
 治療が必要となった場合、ご自身で優秀な専門医を探すのは大変です。そんなとき、**実際に治療をしてもらえらる優秀な専門医を無料でご紹介**します!

例えば… 治療方法について名医に相談したい  
 例えば… 信頼できる名医に治療してほしい

今の病院で大腸がんが診断されたが、人工肛門にするしかないと言われた。でも、肛門を温存する治療方法がないか、他に詳しい「**名医**」の意見も聞くことはできないかな?  
 精密検査の結果、胃がんが判明。命にかかわる病気だから、「**名医**」に治療してもらいたいけど、インターネットで検索してもよくわからない。「名医」を見つけるにはどうしたらいいんだろう?

以下に病名と診断確定されたときに利用できます  
 ●広義のがん\*6 ●心臓疾患\*7 ●脳卒中\*7 ●肝臓病\*7  
 ●眼科疾患\*7 ●整形外科疾患\*7 ●婦人科疾患(不妊治療は除く)\*7  
 \*6 良性脳腫瘍を含む \*7 原則、手術を必要とするもの  
 その他、いわゆる難病の一部等もご利用いただける場合があります。  
 ※上記の対象疾患は変更されることがあります。

電話でご連絡  
 いただいたから  
**原則8日以内**  
 ご紹介!

**優秀な専門医とは「医師が推薦する名医」**

多数の医師に対し、「もしあなたやあなたの家族が、あなたの専門分野の病気にかかった場合、どの医師に治療をお願いしますか?」とアンケートを実施し、一定以上の評価を得た優秀な医師(日本では「Best Doctors in Japan™」として現在**約7,100人**\*8(日本の医師の**約2.0%**\*9)のみ選出!(2024年7月現在)

\* 8 複数の診療科で選出された医師はそれぞれの診療科で1名として算出  
 \* 9 日本の医師数は約34.3万名 厚生労働省「令和4(2022)年 医師・歯科医師・薬剤師統計の概況」

※治療費・セカンドオピニオンの取得にかかわる費用等は、すべて利用者ご本人にご負担いただきます。  
 ※ベストドクターズ・サービスの対象となる疾患や診断確定の基準等は、はなさく生命の提供する商品とは異なります。  
 ※地域や内容によってはご希望に沿えない場合があります。  
 ※ご紹介の日数は医師情報をご紹介するまでの日数です。紹介後、受診の予約をお客さまご自身でお取りいただけます。  
 ※ご紹介する優秀な専門医とは学会等が認定する専門医とは異なります。  
 ※Best Doctors®、ベストドクターズおよびBest Doctors in Japanは米国およびその他の国におけるBest Doctors, Inc.の商標です。  
 Best Doctors, Inc.は、Teladoc Health, Inc. およびTeladoc Health International, S.A.U.の一員です。

**終身死亡保障特別適用のお客さま限定** **ご遺族あんしんサポート** 【サービス提供会社】 (株)星和ビジネスリンク

**被保険者さまに万一のことがあった際に、このされたご家族の相続等の手続きをサポートします!**

【利用できる方】 死亡時支払金受取人さま

※「ご遺族あんしんサポート」は日本生命の登録商標です。

<サービスご利用にあたって>  
 ●各サービスは、各サービス提供会社が提供するサービスであり、はなさく生命の提供する保険またはサービスではありません。ご利用に関して生じた損害についてははなさく生命は責任を負いません。  
 ●ご利用の際は、はなさく生命ホームページに掲載しているサービスの詳細および注意事項をご確認ください。  
 ●各サービスは2025年4月現在のものであり、将来、変更または廃止する場合があります。

各サービスの詳しい内容や利用方法につきましては、はなさく生命ホームページをご覧ください。

保障プラン例  
 医療保険  
 入院一時給付  
 入院時給付  
 女性疾病一時給付  
 女性医療一時給付  
 女性がんサポート特約  
 退院後通院特約  
 先進医療特約  
 特定疾病一時給付  
 がん一時給付  
 がんホリスティック治療一時給付  
 障害介護一時給付  
 特定損傷特約  
 保険料払込免除特約  
 身体障害者扶養給付金